

HOLBÆK 2050

- VEJEN MOD EN KLIMANEUTRAL KOMMUNE



**Holbæk
Kommune**

HVAD SKAL VI MED EN KLIMASTRATEGI?

Ingen er længere i tvivl om, at klimaet forandrer sig. Vi kan se, at temperaturerne år for år slår rekorder, og vi kan mærke, at vejret bliver voldsommere. Stormene bliver kraftigere og der er oftere voldsomme regnskyl. Til tider oplever vi endda tørke.

Både FN's klimapanel IPCC og det danske klimaråd opfordrer kraftigt til handling. Der skal ske en massiv reduktion af vores CO₂-udledning, hvis vi skal begrænse den globale opvarmning og på den måde mindske de konsekvenser, der følger med.

Med andre ord: Jorden har brug for handling – ikke for flere ord på papir. Så hvorfor har vi lavet endnu en strategi?

Det har vi netop fordi opgaven er så stor. Hvis vi ikke griber arbejdet rigtigt an, så risikerer vi, at vi sætter ind de forkerte steder, og i værste fald slet ikke sætter nok ind.

Det gælder både, når vi taler om reduktion af den CO₂, vi udleder i hele Holbæk Kommune, og når vi taler om at tilpasse kommunen til de klimaforandringer, vi ved kommer, uanset hvad vi gør.

Vi er i gang med arbejdet allerede.

I 2020 lagde vi os fast på et reduktionsmål for hele Holbæk Kommunes geografi på 70% i 2030. Det har blandt andet ledt til, at vi har godkendt en strategisk varmeplan, som kan vise vejen til udfasning olie og gas til opvarmning af vores boliger.

Men arbejdet slutter ikke med det. Denne klimastrategi sætter endnu et mål, som rækker længere frem:

Hele Holbæk Kommune skal være CO₂-neutral i 2050

Der venter os derfor stadig store, svære beslutninger: hvordan skal vi for eksempel begrænse klimaaftrykket fra vores transport, når vi samtidig gerne vil hurtigt og effektivt frem? Og hvordan hjælper vi landbruget med at blive mere bæredygtigt?

Grundlæggende principper for vores arbejde med klima er, at vi sørger for:

- at vores indsatser er langsigtede, og at vi tænker på tværs af fagområder og skaber merværdi for f.eks. folkesundheden, uddannelser og effektiv transport.

- at borgere, virksomheder og foreninger bliver en del af arbejdet for at begrænse vores klimaaftryk. Det skal ikke være en akademisk øvelse på kommunekontoret.

- at der ikke er nogen, der bliver tabt undervejs. Vi skal gøre det nemmere at træffe bæredygtige valg, og vi skal hjælpe dem, der har svært ved det.

Vi er klar til at smøge ærmerne op og give vores lokale bidrag til at løse den verdensomspændende opgave.

- I fællesskab med borgere, virksomheder og foreninger i Holbæk



Christina K. Hansen



Karen Thestrup Clausen

OPBYGNING AF DEN SAMLEDE KLIMASTRATEGI

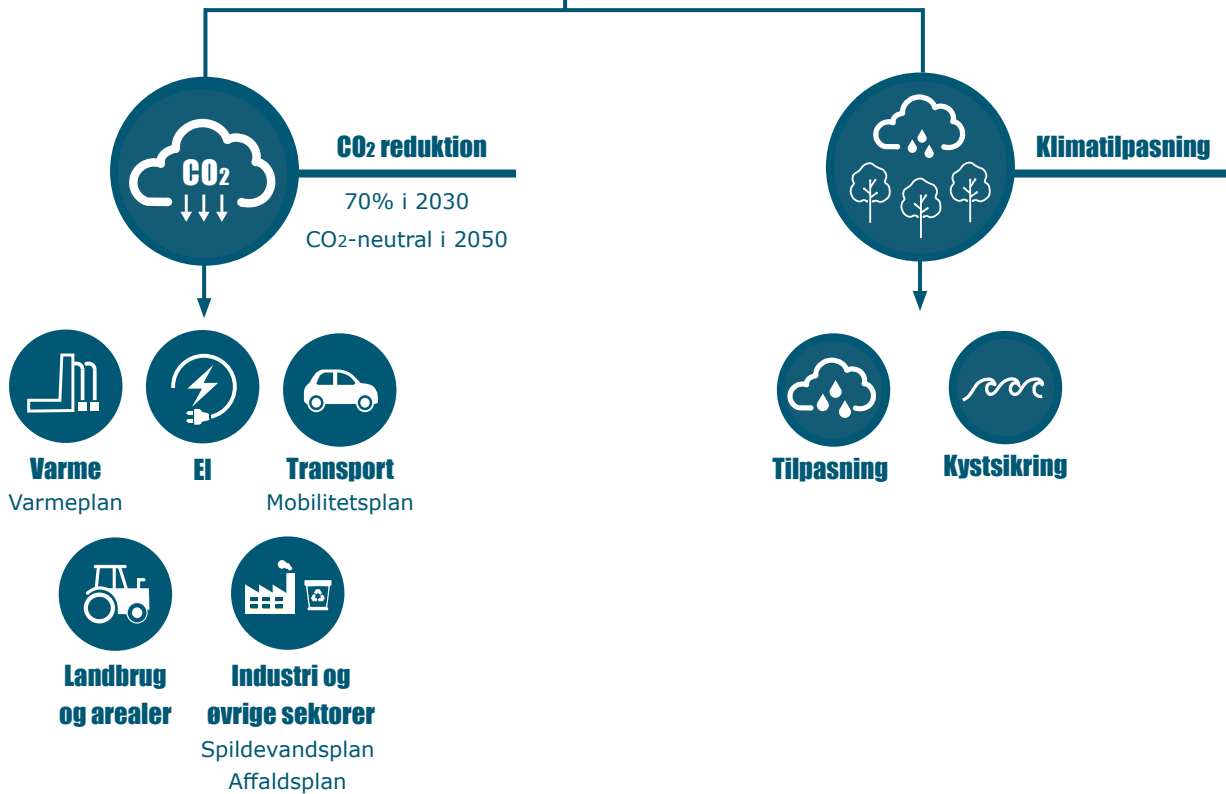
Holbæk 2050 er en paraply for en række delplaner og sektorplaner, som alle skal bidrage til CO2-reduktionsmålet.

Sammen med Strategi for Klimatilpasning, udgør alle disse planer og strategier rammen for det samlede arbejde med klima i Holbæk Kommune.

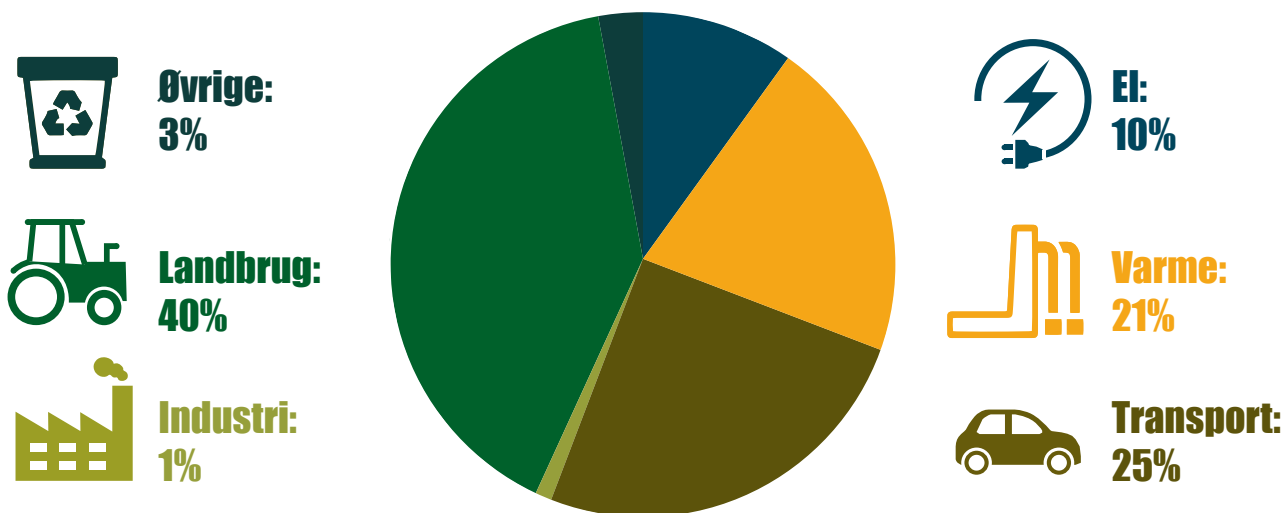
Planen udgør Holbæk Kommunes DK2020-plan, og er godkendt af den grønne tænketank Concito på vegne af det internationale by-samarbejde C40.



HOLBÆK 2050



FORDELING AF UDLEDNINGER



UDFORDRINGEN - HVOR KOMMER UDLEDNINGERNE FRA?

For at vide, hvilken opgave, vi står overfor, er vi nødt til at se på, hvilke kilder til CO₂-udledning, der er i Holbæk Kommune. Derfor er der lavet en beregning, der ligger til grund for hele arbejdet.

Beregningen viser en CO₂-udledning på samlet 564 kiloton drivhusgasser for Holbæk Kommune som geografisk område i 2018.

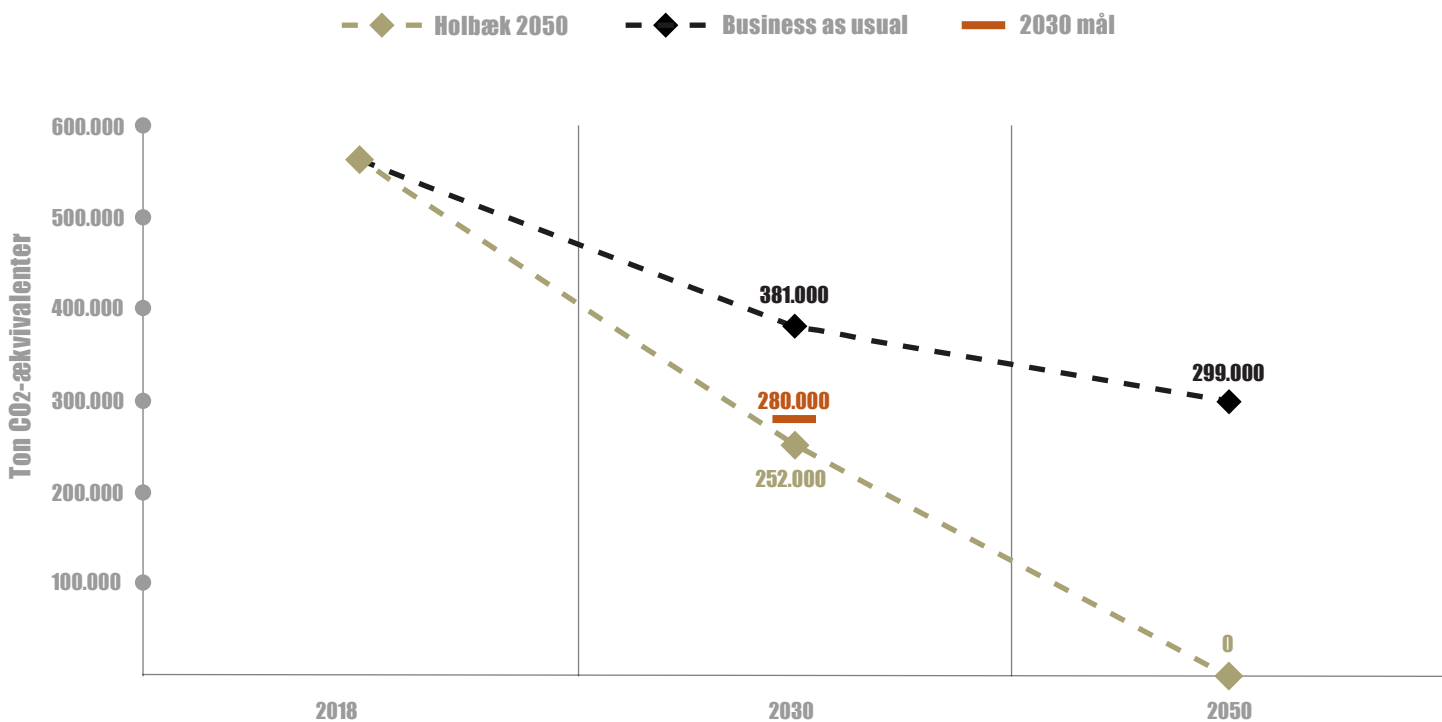
Fordelingen af udledningen viser, at:

- **Landbrugssektoren står for 40% af Holbæk Kommunes samlede udledninger.**
- **El og varmesektoren tilsammen står for ca. 31%, mens transportsektoren står for ca. 25%.**
- **De resterende 4% af udledningerne kommer fra industri og øvrige udledninger (spildevand, affaldsdeponi, kølemidler mv).**

SEKTORERNES REDUKTIONSMÅL I 2030

Reduktionsmålet skal nås gennem realisering af delmål for de forskellige sektorer, der udleder CO2.

Indfrielse af målsætninger



INDSATSERNE



ELPRODUKTION



GRØN VARMEFORSYNING



GRØN MOBILITET



LANDBRUG OG AREALANVENDELSE



INDUSTRI MV.



ELPRODUKTION



INDSATS FREM MOD 2050



Planlægning for vindmøller



Planlægning for solcelleanlæg



GRØN VARMEFORSYNING



INDSATS FREM MOD 2050



Fjernvarmeudbygning

Konvertering til individuelle varmepumper

Energibesparelser



GRØN MOBILITET



INDSATS FREM MOD 2050



Ladeinfrastruktur til elbiler

Grøn omstilling af tung transport og non road-sektoren

Grønne kollektive busser

Ændret transportadfærd



LANDBRUG OG AREALANVENDELSE



INDSATS FREM MOD 2050



Udtag af lavbundsjørde



Skovrejsning



**Implementering af tiltag i
landbrugsaftalen**



Omlægning til økologi



INDUSTRI MV.



INDSATS FREM MOD 2050



Udfasning af naturgas til procesformål



Grønnere affaldshåndtering

KOMMUNENS ROLLE

En kommune har flere roller, som er af betydning for mulighederne for aktivt at påvirke udviklingen på klimaområdet.

Kommunen er selv en virksomhed med bygninger, der kan drives bæredygtigt og energioptimeres. Vi har madproduktion og indkøber for mange millioner årligt.

Kommunen er planlægnings – og godkendelsesmyndighed, og sætter på den måde rammerne for de borgere og virksomheder, som bor og drives i kommunen.

Kommunen er ejer og medejer af flere forskellige forsyningselskaber og trafikselskaber, og her kan vi være ambitiøse og stille krav til de virksomheders klimaaftryk.

Dertil kommer at kommunen kan fungere som facilitator i projekter og har en opgave i uddannelse og folkeoplysning.

I realiteten vil vi som kommune oftest vælge at udfylde en kombination af de forskellige roller, når vi arbejder strategisk med klima.



HVAD ER DET GODE LIV I 2050?

Som alle de mange indsatser i denne strategi og handleplan viser, er der mange ting, vi skal gøre anderledes for at passe på vores jord. Nogle ting vil blive mere besværlige, nogle ting bliver nemmere. Men en ting er sikkert: hvis vi lykkes med at gennemføre alle indsatserne for at mindske vores klimaaftryk, så vil hverdagen Holbæk Kommune se anderledes ud i 2050.

Vi vil have mange flere naturarealer og meget mere skov. Det vil betyde et rigere dyreliv og mulighed for oplevelser, vi ellers skal køre langt efter i dag.

Vi vil også have vænnet os til at vedvarende energianlæg som solceller og vindmøller har en plads i landskabet. For de er en forudsætning for at vi kan opretholde det gode liv, vi tager som en selvfølge. Og så er der vores forbrug.

Det, vi i dag definerer som det gode liv, vil vi have en anden opfattelse af i 2050. For lige nu lever vi over klodens evne, og det er vi nødt til at lave om på.



BOLIGEN, BILEN OG BØFFEN

For at mindske vores klimaaftryk, kan den enkelte borger gøre en forskel. Populært sagt handler det om "boligen, bilen og bøffen". Og vi skal til at tænke mere over, hvad det er, vi gør i det daglige, som sætter spor på klimaet.

Rammerne for boligen er sat i kommunens arbejde med varmeplanlægning. Men husejerne selv kan sikre, at boligerne isoleres godt, og bruge energi med omtanke. Den grønneste energi er den, vi ikke bruger.

Kommunen hjælper til med at få ladeinfrastrukturen på plads, så det bliver nemt at vælge en bil, der kører på strøm. Samtidig kan kommunen sørge for gode kollektive transportalternativer. Men borgerne selv skal lave investeringen i en bil eller vælge at cykle og bruge offentlig transport for at komme frem.

Og den sidste del, bøffen, handler om, hvad vi spiser, hvad vi køber og hvad vi smider ud. For mange hænger forbrug sammen med ideen om det gode liv. Og jo mere bæredygtigt vores forbrug er, jo mindre belaster vi vores klode.

Strategien omhandler ikke konkrete initiativer til at mindske det private forbrug, og der er ikke opsat mål for det. Men løsningerne på, hvordan vi kan leve livet mere bæredygtigt, kan findes i samarbejde mellem borgere, virksomheder og kommunen.

VI FØLGER OP OG FASTHOLDER FOKUS

Til denne strategi hører Handleplan for Holbæk 2050. Den skal sikre, at vi ved, hvor og hvordan vi skal sætte ind for at reducere vores klimaaftryk.

Handleplanen er et dynamisk dokument, som vil blive revideret hen over årene.

Dette skyldes, at den teknologiske udvikling går så stærkt, at vi ikke kan sige med sikkerhed i dag, hvad der findes af løsninger på problemerne om blot få år.

Det skyldes også, at vi bliver klogere efterhånden som vores indsatser sættes i gang og vi evaluerer effekten.

Derfor kommer handleplanen til at blive revideret løbende, efterhånden som indsatserne sættes i gang og evalueres.

Det arbejde, vi gør i dag for at mindske vores klimaaftryk, har betydning for den verden, vi kommer til at leve i om 30 år.

HOLBÆK 2050
- VEJEN MOD EN KLIMANEUTRAL KOMMUNE

Udarbejdet af Holbæk Kommune
Kanalstræde 2
4300 Holbæk

Credits:
Materialet indeholder billeder taget af
Jesper Edvardsen, samt COLOURBOX

