

# PLEJEPLAN MAGLESØ-FREDNINGEN



**Holbæk  
Kommune**

# Indhold

Kapitel 1 - Indledning	3
Kapitel 2 - Administrativ status	5
Kapitel 3 - Fredningens værdier	8
Kapitel 4 - Plejeforskrifter	12
Referencer	24
Bilag	25

## Kolofon

Titel: Plejeplan Maglesø-fredningen. Version 1.0  
Rekvirent: Holbæk Kommune  
Udgivelsesår: 2019

Plejeplanen er udarbejdet af Natur360  
Forfatter: Laura E. Beck og Anders N. Michaelsen  
Kort: Laura E. Beck  
*Kort indeholder data fra Geodatastyrelsen, orto\_foraar, WMS-tjeneste*  
Fotos: Laura E. Beck og Anders N. Michaelsen med mindre andet er angivet  
Alle fotos er fra Maglesø-fredningen med mindre andet er angivet  
Layout: Laura E. Beck

Forside: Udsigt over den vestlige del af fredningen fra overdrevet foran Maglesø Traktørsted  
Bagside: Benved og tjørn langs trappen fra P-pladsen til Maglesø



# Kapitel 1 - Indledning

Denne plejeplan gælder for Maglesø-fredningen, der ligger i Holbæk Kommune. Fredningen omfatter matriklerne 9aø, 9bb, del af 9i, 9n, del af 11b, 12b, 12c, 13c og 14b Igelsø By, Kvanløse og indgår som del af en større sammenhængende fredning af områderne ved Brorfelde og Sophienholm, der blev gennemført ad flere omgang i perioden 1962-78.

Fredningssagen blev rejst af Naturfredningsnævnet for Holbæk Amt i 1960 og stadfæstet i 1962 af Overfredningsnævnet. Fredningen blev begrundet i områdets landskabelige skønhed, der blev vurderet til at være af væsentlig betydning for almenheden.

Fredningen er en status-quo-fredning, der har til formål at bevare det stærkt kuperede og naturskønne område, der er opstået under den sidste istid som resultat af forskellige is-trykninger og afsmeltninger af store dødismasser efter isens tilbagetrækning. Området skal fremstå som det gjorde på fredningstidspunktet, med åbent græsland der ikke slører landskabets former.

Plejeplanen for Maglesø-fredningen er gældende fra 2020. Den skal synliggøre rammerne og mulighederne for at pleje det fredede område som et rekreativt naturområde, hvor de landskabelige hensyn har højeste prioritet og hvor den lysåbne naturs dyr og planter prioriteres. Den fremtidige pleje af området skal ske i respekt for fredningens formål.

Med plejeplanen er det hensigten at se samlet på fredningens værdier og potentialer på tværs af ejergrænser og brugergrupper.





## Intentioner for plejeplanen

Plejeplanen er kommunens redskab til realisering af fredningens formål. Et fælles pejlemærke, når der skal afvejes, hvilke handlinger og plejetiltag der skal prioriteres. Planen vil samtidig formidle intentionerne for området brug til borgere, lodsejere og samarbejdspartnere med det formål at styrke områdets kultur- og naturmæssige indhold, såvel som rekreative og landskabelige interesser. Endelig skal planen formidle Maglesø-fredningens værdier og muligheder til dem, der bruger området rekreativt, så de kan få mest mulig glæde af det skønne naturområde i respekt for naturen og lodsejerne.

Planen er også tænkt som et redskab i dialogen med de grønne organisationer, lodsejere, brugere og borgere i nærområdet, der kan tage aktiv del i områdets pleje. Plejeplanen indeholder konkrete forslag til, både større og mindre plejeindsatser og plejetiltag samt hvorledes den løbende pleje kan udføres, så de enkelte plejetiltag indgår i en helhed.

Fredningen er i forbindelse med udarbejdelse af plejeplanen blevet inddelt i 5 delområder. Delområderne gennemgås enkeltvis i kapitel 4, med en kort beskrivelse af delområdet nuværende tilstand, drift og brug. Herefter er der gennemgået en række målsætninger for arealet efterfulgt af konkrete forslag til pleje til opnåelse af målsætningerne.

Sidst i plejeplanen findes bilag med kortmateriale samt generelle beskrivelser af de forskellige plejemetoder, der foreslås i plejeplanen.



Fredningen er mange steder ved at gro til i krat og selvsået løvskov, men hist og her findes stadig lommer med åbent overdrevslandskab som på fredningstidspunktet



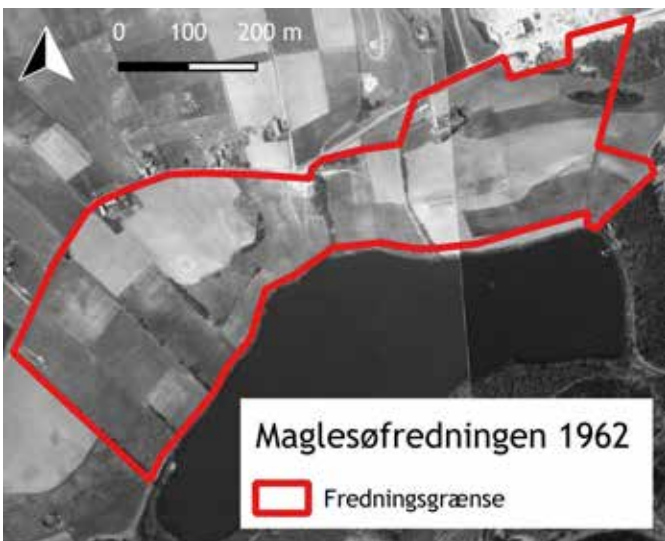
# Kapitel 2 - Administrativ status

## Fredningskendelsen

Maglesø blev med Overfredningsnævnets afgørelse fredet den 26. juni 1962. Sagen blev rejst i 1960 af Naturfredningsnævnet for Holbæk Amt.

Det fredede areal ligger mellem Maglesø og den offentlige vej Maglesøvej. Fredningen omfatter et areal på ca. 20 ha og omfatter 9 matrikler fordelt på 6 lodsejere, hvoraf 5 er private.

Fredningen er en status-quo-fredning, der har til formål at bevare områdets daværende landskabelige tilstand uændret. Den daværende tilstand er ikke beskrevet nærmere i selve kendelsen, men af luftfotos fra 1962 fremgår det, at området havde karakter af åbent græsland stort set uden vedplanter, se bilag 1.



Ifølge kendelsen må der ikke foretages væsentlige ændringer af terrænet, og afgravning, opfyldning eller planering er således ikke tilladt. Området må desuden ikke tilplantes eller bebygges (eventuelt yderligere bebygges), og skure, boder, kiosker, master mv. må ikke placeres på arealet.

Fredningskendelsen i sin helhed kan findes på:  
<https://www2.blst.dk/nfr/02527.00.pdf>

## Pleje og ansvarsfordeling

Kommunen har hjemmel til at udarbejde en plejeplan jf. Naturbeskyttelsesloven.

Arealerne skal fremstå i overensstemmelse med de bestemmelser, der er fastlagt i fredningen. For de privatejede arealer i fredningen er det den private lodsejer, som har ansvaret for den daglige drift og vedligeholdelse. Det kan for eksempel bestå i at pleje og beskytte karaktergivende naturtyper eller sikre de lysåbne områder gennem en løbende rydning af vedopvækst.

### Kommunen som plejemyndighed

Holbæk Kommune er plejemyndighed for fredningen. Plejemyndigheden kan vælge at udføre pleje efter en vedtaget plejeplan, men myndigheden er dog ikke forpligtet til dette. Det er alene en ret, der kan tages i brug, hvis myndigheden vurderer, det er nødvendigt for opretholdelsen af fredningens formål og bestemmelser.

Såfremt plejemyndigheden ønsker at udføre naturpleje på privatejede områder, vil kommunen indgå i en dialog med berørte lodsejere herom. Naturplejen skal udføres uden udgift, væsentlige gener eller tab for ejere eller brugere. Lodsejeren har ret til selv at udføre plejen inden for en af plejemyndigheden fastsat frist.

Hvis kommune og lodsejer er uenige om naturplejen af området, vil det blive forelagt Fredningsnævnet, som træffer afgørelse om gennemførelse af plejen.

### Kommunen som tilsynsmyndighed

Holbæk Kommune er tilsynsmyndighed for fredningen. Tilsynsmyndigheden fører tilsyn med at fredningens bestemmelser overholdes og at formålet med fredningen opfyldes.



## Lovmæssige bindinger

### Naturbeskyttelsesloven

Indenfor fredningen er der registreret følgende naturtyper beskyttet af Naturbeskyttelseslovens § 3 (Miljøportalen, 2019): overdrev, mose og sø. Den vejledende registrering af beskyttet natur ses i bilag 2.

Den vejledende registrering betyder, at det er de faktiske forhold, der er gældende, og at den beskyttede natur kan vokse ud og ind af beskyttelsen. Det er altså det enkelte områdes aktuelle tilstand, størrelse mv. der er gældende for, hvorvidt arealet er beskyttet af Naturbeskyttelseslovens § 3.

Offentligheden har adgang til fredningsområdet efter de almindelige regler i Naturbeskyttelsesloven, herunder færdsel på udyrkede arealer med lovlig adgang, samt ad veje og stier.

Bestemmelser nævnt i Naturbeskyttelsesloven ophæves ikke af fredningsbestemmelserne.

Kommunalbestyrelsen kan gennemføre plejeforanstillinger på fredede, ikke statsejede arealer, når dette tjener til opnåelse af formålet med fredningen og ikke strider mod fredningsbestemmelserne. Foranstaltningerne kan gennemføres med ejers og brugers samtykke eller efter tilladelse fra fredningsnævnet.

Bestemmelserne er nærmere beskrevet i "Bekendtgørelse om pleje af fredede arealer og tilsyn": [www.retsinformation.dk/Forms/R0710.aspx?id=182004](http://www.retsinformation.dk/Forms/R0710.aspx?id=182004)

### Artsfredningsbekendtgørelsen

Markfirben er kendt fra området. Den er omfattet af artsfredningsbekendtgørelsens bestemmelser da den

er opført på Bernkonventionens bilag II og habitatdirektivets bilag IV over dyre- og plantearter af fællesskabsbetydning, der kræver streng beskyttelse.

### Skovloven

En mindre del af fredningen er omfattet af Skovloven som fredskov og en relativ stor del af fredningen er omfattet af skovbyggelinje. Kort over området med fredskov og skovbyggelinje ses i bilag 2.

### Museumsloven

Der er knap 750 m beskyttede sten- og jorddiger i fredningen fordelt på 5 diger. Ifølge Museumslovens § 29a må der ikke foretages ændringer i tilstanden af sten- og jorddiger uden forudgående dispensation. Kort over beskyttede sten- og jorddiger ses i bilag 2.

Det er vigtigt at de kulturhistoriske værdier i området sikres. Derfor bør der i forbindelse med naturpleje, naturgenopretning og etablering af publikumsfaciliteter i fredningen, efter behov tages kontakt til Museum Vestsjælland for at sikre, at såvel under- og overjordiske kulturværdier ikke påvirkes. Dette er særligt vigtigt i områder hvor man har mistanke til at der kan være særlige arkæologiske interesser i jorden.

### Natura 2000-områder

Plejeplanen vurderes ikke at påvirke omkringliggende Natura 2000-områder. Nærmeste Natura 2000-områder er mod nordøst Habitatområde Egernæs med Holm og Fuglsø i den sydlige del af Tempelkrog samt Habitatområde Store Åmose, Skarresø og Bregninge Å mod sydvest.

### Kommuneplan for Holbæk Kommune 2017

Kommunen har vedtaget en kommuneplan, som har fastlagt politiske retningslinjer for bl.a. Natur og Landskab i kommunen, se boks 1.



Den østlige del af fredningen med Grøntved Overdrev i baggrunden set fra P-pladsen ved Maglesøvej



## Boks 1: Mål for Natur og Landskab

(Kommuneplan 2017)

Anvendelsen af det åbne land skal ske i et samspil, hvor såvel landbruget som de rekreative interesser tilgodeses og hvor udviklingen sker i balance mellem benyttelse og beskyttelse.

Kommunens værdifulde naturområder skal bevares, og det skal fortsat være muligt at opleve landskabet og naturen. Der skal sikres store sammenhængende naturområder til gavn for biodiversiteten og oplevelsen af landskabet, og de forskellige beskyttelsesinteresser skal sammentænkes.

Udnyttelse og forvaltning af det åbne land skal bygge på en samlet landskabelig vurdering, som tager afsæt i de landskabelige styrker og potentialer. Planlægningen skal bidrage til, at naturen og den biologiske mangfoldighed bevares, forbedres og genskabes, og at sammenhængen mellem de enkelte natur- og landskabsområder sikres. I forbindelse med byudvikling og indpasning af tekniske anlæg og infrastrukturanlæg, skal der tages de nødvendige hensyn til, at de udpegede områder af landskabelig eller naturmæssig værdi ikke forringes, indskrænkes eller opsplittes.

De udpegede potentielle vådområder indgår som en del af det samlede naturnetværk, og skal bidrage til at styrke naturindholdet, skabe sammenhæng mellem naturområderne og forhindre oversvømmelser i tilfælde af store nedbørsmængder. Der må som udgangspunkt ikke gennemføres byggeri og anlægsarbejder inden for de udpegede områder. Ligeledes skal landets kyster friholdes for bebyggelse og anlæg, som ikke er afhængige af en placering tæt på kysten.



## Kapitel 3 - Fredningens værdier

### Geologi og landskabelig sammenhæng

Området omkring Maglesø er en del af et imponerende og stærkt kuperet dødislandskab på ca. 20 km<sup>2</sup>, der dækker arealet mellem Undløse i SV og Vipperød i NØ. Dødislandskabet, der er karakteriseret af langstrakte søer i dødishuller afvekslende med høje plateaubakker, blev skabt i slutningen af sidste istid som resultat af forskellige istryksretninger og afsmeltning af store dødismasser efter isens tilbagetrækning.

Det naturskønne område er enestående, både når det gælder landskabelig skønhed og naturvidenskabelig fortællerværdi, og er udpeget som nationalt geologisk interesseområde. Kun dele af området er skovklædt, så bakkelandskabets særlige karakter træder tydeligt frem, og bl.a. derfor anvendes området ofte som geologisk ekskursionslokalitet af høj værdi både videnskabeligt og pædagogisk.

Selve Maglesø-fredningen omfatter den nordlige side af Maglesø, og de stærkt skrånende arealer udgør den ene side af et dybt dødishul, hvori Maglesø ligger.

Det fredede areal bestod på fredningstidspunktet af dyrkede marker, græs og overdrev, som ikke tilslører landskabsformerne, men det kuperede landskab vanskeliggør landbrugsdrift, og i dag er mange af de stejleste skrænter og skråninger tilplantet med juletræskulturer eller groet til i selvsået krat, hvilket slører landskabsformerne og hindrer udsyn over området.

Tilgroning er den største udfordring i forhold til områdets visuelle oplevelsesmuligheder, både med hensyn til udsigter inde i området og i forhold til kig udefra og ind.

Maglesø-fredningen herlighedsværdier som kuperet overdrevslandskab med en blanding af lysåbne græsningssenge og dyrkede marker er vigtige at bevare og styrke, ligesom flere kig ind i og ud over området, kan styrke fredningen i forhold til dens formål og som et aktiv i nærområdet.



Maglesø i eftermiddagssolen  
Udsigt fra den østligste del af fredningen





**Maglesø Traktørsted 1960**  
(Foto: Lokalehistorisk Forening Jernløse)



**Maglesø Traktørsted 2002**  
(Foto: Lokalehistorisk Forening Jernløse)

## Kulturhistorie

Der ligger ingen kendte fredede fortidsminder indenfor fredningen, men enkelte fund af økser fra stenalderen vidner om at der har været en vis aktivitet i området allerede i oldtiden.

Der ligger ca. 750 m beskyttede diger indenfor fredningen, hvoraf det længste udgør fredningens grænse mod sydvest. Alle digerne er bevoksede og fremtræder mere eller mindre tydelige i landskabet som følge af den tilgroning, der har fundet sted grundet manglende/for svag græsning.

De tilstedeværende sten- og jorddiger er bl.a. beskyttede, fordi de fortæller historien om landskabet gennem 2000 år: om Danmarks inddeling i sogne, landsby- og herregårdsejerlav, om driften i marken og i skoven og om beskatnings- og ejerforhold. De er også beskyttede, fordi de er vigtige levesteder og spredningsveje for planter og dyr, og fordi de har en visuel betydning for oplevelsen af landskabet.



**Landbrug ved Maglesø 1938-40**  
(Foto: Lokalehistorisk Forening Jernløse)

## Rekreativ brug

Maglesø har grundet områdets storslåede og særegne landskabskarakter gennem mange år været et yndet udflugtsmål for både lokale og besøgende længere væk fra, og det veludbyggede og sammenhængende stisystem benyttes bl.a. til gåture, cykelturisme og hundeluftning. Maglesø Traktørsted har desuden siden 1939 været ramme for både private og offentlige arrangementer, og gav tidligere mulighed for at besøgende i området kunne købe og nyde mad og drikke og have adgang til toilet.

Sammenhængen med de omkringliggende fredede områder er essentiel i forhold til den rekreative brug af området. Rekreative stier forbinder fredningsområdet med oplevelsesmæssige knudepunkter som udsigtpunkter, naturoplevelser og bademuligheder samt de lokale og regionale net af rekreative stier, der løber i nærheden.

Der er offentlig adgang efter Naturbeskyttelsesloven samt på flere rekreative stier og veje gennem private arealer.



## Biologiske værdier

I fredningen forefindes flere forskellige naturtyper, der til sammen danner grundlag for en lang række organismer og en varieret natur.

De stærkt skrånende skrænter ned mod Maglesø henligger hovedsageligt som udyrkede overdrevsarealer under tilgroning. De er sydvendte og præget af stor solindstråling, og rummer derfor en meget artsrig lys-, varme- og tørketolerant flora, overvejende af kalkelskende arter, se boks 2. Den nedre del er mere fugtig med indslag af fugtig engflora.

### BOKS 2 - særlige plantearter:

Blandt de sjældnere og karakteristiske arter for kalkoverdrev fundet siden 1995 kan nævnes: bredbladet timian, engelskræs, vår-potentil, håret viol, stivhåret kalkkarse, hulkravet kodriver, nikkende limurt, tjærenellike, tandbælg, due-skabiose, sand-hvene, grådodder, alm. pimpinelle, mark-frytle, voldt看ian, sorthoved-knopurt, pigget star, mark-krageklo, sød astragal, stor knopurt, hvid okseøje, blæresmælde, knold-ranunkel, moskus-katost, udspærret dværgbunke, blåmunke samt mosserne gul krumkapsel og almindelig skægtand.

Fra tiden før 1995 kendes også: vår-vikke, kornet stenbræk, flipkrave, smalbladet timian, gul evighedsblomst, plettet kongepen, lav tidsel, tårnurt, tandfri vårsalat, bakke-nellike, eng-havre, hjerte-græs, sribet kløver, mark-bynke, femhannet hønsetarm, forskelligfarvet- og bakke-forglemmigej.

De fleste steder er skråningerne så tilgroede af tjørn, slåen, mirabel mv. at det udgør en trussel mod overdrevsfloraen og de arter, der er knyttet til den lysåbne del af denne naturtype.

I områdets vestlige del er der ovenfor skråningerne opdyrket agerland.

Områdets østlige del rummer et plateau, der er domineret af vedplanter. På plateauet og den nordvendte skrånning er beplantning med pyntegrønt og juletræer, mens der allernordligst nedenfor skrånningen ligger en beskyttet mose. Den sydvendte skrånning er domineret af selvsået løvskov.



Blæresmælde



Engelskræs



Moskus-katost



Mark-krageklo



Stor knopurt



**Mark-firben (billedet er fra Vest-jylland)**

Det varmekrævende markfirben, er kendt fra området og sidst registreret i 2009, i nærheden af P-pladsen, ved stien som fører ned til søen. Arten er afhængig af bar mineralsk jordbund hvor den lægger og begraver sine æg, som udruges af solvarmen.

Rødrygget tornskade foretrækker landskaber med mange store insekter som græshopper, biller, guldsmede mv. og spredte tornede buske, hvor den samler og spidder det bytte den ikke spiser med det samme. Den er senest observeret ynglende i området i 2017.



**Rødrygget tornskade lever bl.a. af store insekter som denne læderløber**

Der er ikke systematisk eftersøgt svampe i området, men der findes højst sandsynligt en del svampearter knyttet til overdrev, herunder flere typer vokshatte.



**Kegle-vokshat**



**Rød fluesvamp**



**Voksgul vokshat**



## Kapitel 4 - Plejeforskrifter

Området omkring Maglesø skal fungere og opleves som et landskab med både naturmæssige og rekreative oplevelsesmuligheder. I landskabet skal naturværdierne og de rekreative muligheder løbende bevares og sikres gennem pleje.

Fredningskendelsen indeholder ikke nærmere bestemmelser om anvendelsen af de enkelte arealer men opstiller mål for hvordan landskabet skal fremstå. Maglesøfredningen er som led i udarbejdelsen af nærværende plejeplan blevet opdelt i 5 delområder.

For hvert delområde beskrives nuværende status, der er opstillet målsætning for delområdet og endelig beskrevet forslag til pleje til opfyldelse af de opstillede målsætninger.

De foreslåede plejemetoder er i overensstemmelse med fredningens formål og intentioner. Plejemetoderne er nærmere beskrevet i bilag 3.

En række af de beskrevne plejeforslag vil føre til en bedre naturtilstand end på nuværende tidspunkt (2019). Dette ligger dog ud over myndighedernes forpligtigelse iht. fredningen, der alene består i at sikre landskabets tilstand som det var på fredningstidspunktet i begyndelsen af 1960'erne.

Den gældende kommuneplan har retningslinjer for natur og landskab som kommunens forvaltning skal følge. Det betyder at forvaltningen af naturen i Maglesøområdet skal arbejde for at den biologiske mangfoldighed bevares, forbedres og genskabes.



Kreaturer holder dele af fredningen lysåben

### Overordnede målsætninger

Størstedelen af fredningen er under tilgroning med træer og buske, hvilket er i modstrid med fredningens formål om at bevare landskabets karakter, som den var i begyndelsen af 1960'erne. Det overordnede mål med plejen er derfor at forhindre at områdets karakter af åbent overdrevslandskab går tabt som følge af tilgroning. Samtidig bør der dog af natur- og oplevelsesmæssige hensyn sikres en vis variation af bevoksninger og naturtyper.

Naturpleje skal gennemføres med det mål, at udyrkede arealer og græsningsområder udvikler sig til lysåbent overdrevslandskab, hvor de tilknyttede plantesamfund understøtter en øget variation i dyrelivet, herunder markfirben og artsgrupper som biller, dagsommerfugle og græshopper.

Overdrevslandskabet skal udvikles, så det giver øget ynglemuligheder for rødrygget tornskade, der yngler i området. Den lever i åbne, lune områder med enkeltstående buske og træer og er ofte tilknyttet slåen- og tjørnekrat i sammenhæng med blomsterrigt græsland med mange insekter.

Levende hegn og diger i landskabet udgør vidnesbyrdet om de historiske landbrugs- og ejerskabsforhold og de skal derfor understøttes og synliggøres, så de kulturhistoriske kendetegn fastholdes og synliggøres. Samtidig fungerer de levende hegn som ledelinjer og levesteder for en lang række arter, da hegnene byder på stor mikroklimatisk variation og lune lommer. Ældre levende hegn fra før fredningen i hele området bør derfor bevares.

Eksisterende gamle skovbevoksninger fra før fredningen med præg af urørt skov bør bevares, da ældre træer har potentiale som levested for bl.a. flagermus. Yngre skovbevoksninger skal afvikles eller evt. udvikles i retning af lysåben græsningsskov med gode forhold for en bundflora knyttet til overdrev.

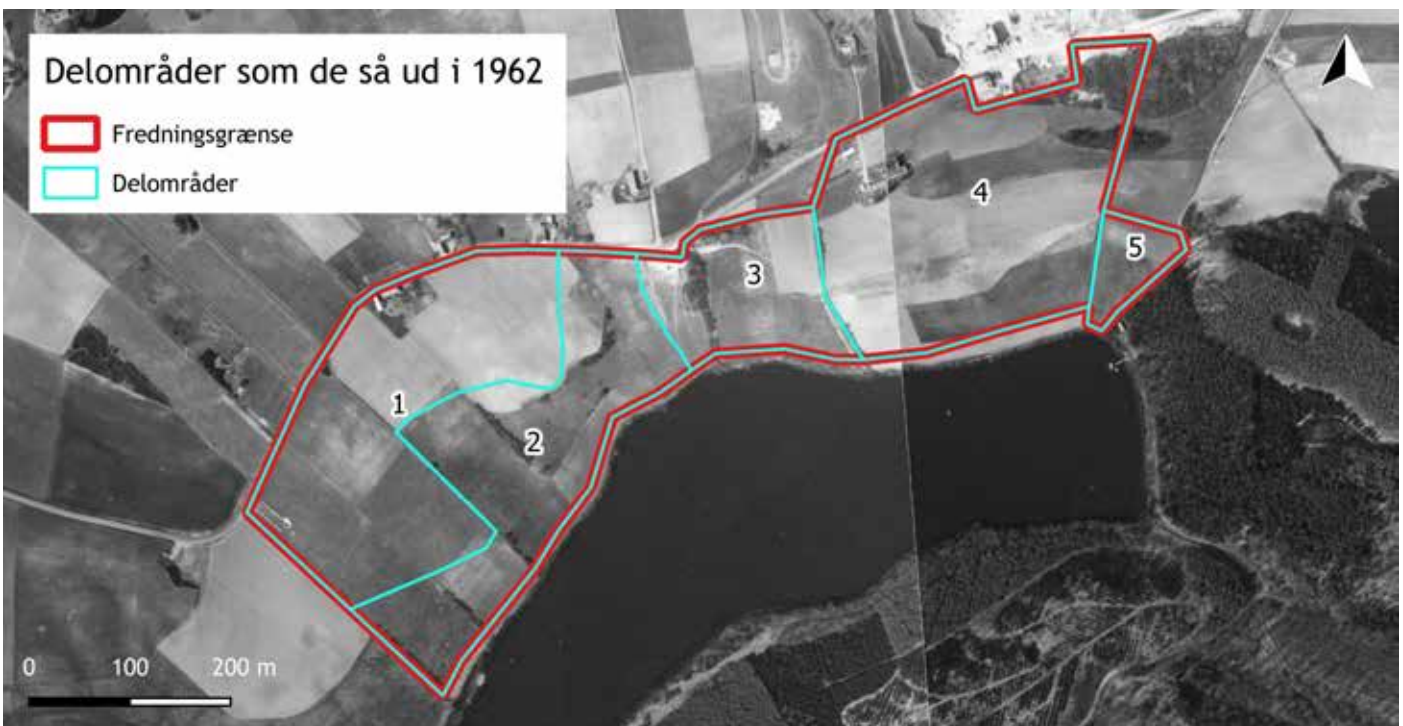


## Delområdebeskrivelser

Maglesø-fredningen er i forbindelse med udarbejdelse af plejeplanen, blevet inddelt i 5 delområder. Delområderne gennemgås enkeltvis med en kort beskrivelse af delområdetets nuværende tilstand, drift og brug. Herefter gennemgås en række målsætninger for hele eller dele af arealet, efterfulgt af konkrete forslag til pleje til opnåelse af målsætningerne.

### Delområder

- 1: Vestligt plateau
- 2: Vestlig skråning
- 3: Skråning ved traktørsted
- 4: Østligt plateau med skråninger
- 5: Skråning ved Fiskerhuset





## Område 1 - Vestligt plateau

Delområdet er 5,9 ha og omfatter følgende matrikler: del af 12b, del af 13c, del af 14b Igelsø By, Kvanløse.

### Status

Området ligger højt i landskabet og er afgrænset mod nordvest/nord af Maglesøvej og mod sydvest af et beskyttet dige med levende hegn, begge grænser er sammenfaldende med fredningsgrænsen. Mod sydøst og øst består afgrænsningen i at arealet skråner stærkt ned mod Maglesø.

Arealet består primært af en græsmark i omdrift samt en lille § 3-beskyttet sø ved Maglesøvej, og gennemskæres af beskyttede og bevoksede diger på tværs af højdekurverne.

Arealet drives som permanent græsmark med undtagelse af en vildtager, bestående af majs. Naturmæssigt har det dyrkede areal primært værdi som føde til græssende vildt, men græsdækket sørger også for at landskabets former tydeligt frem.

De beskyttede diger markerer de gamle markskel i landskabet. De er i overvejende grad bevokset med gamle levende hegn af varierende træer og buske bestående af hjemmehørende arter, som tjørn og slåen iblandet brombær og rose spp. og enkelte ældre ege. Hist og her er opsat fodertønder til vildtet.

De gamle levende hegn og diger er et værdifuldt landskabsэлемент, der skaber ledelinjer i landskabet samt leverer føde og levesteder for et bredt udsnit af arter som fugle, flagermus, insekter og svampe.



Delområde 1 - vestligt plateau

-  Fredningsgrænse
-  Delområdeafgrænsning
-  Matrikelgrænse





### Målsætning

Fastholdelse af udsigtsforholdene og det lysåbne landskabsudtryk, så landskabsformerne ikke sløres.

Vedligeholde de levende hegn som tydelige linjer langs de beskyttede diger, så de også fremadrettet ses i landskabet og kan fungere som levesteder for en lang række arter.

De gamle slåen-hegn er værdifulde som levested for en lang række arter



Den lille sø nordligst i delområdet

### Plejeforslag

Den lille sø holdes fortsat lysåben – evt etablere græsning rundt om.

Markdriften kan fortsættes med brug af afgrøder, der ikke hæmmer udsigten. Markdriften må også gerne ekstensiveres. Der kan fx tages høslæt eller græssende dyr kan stå for at holde området lysåbent med vegetation, der ikke hæmmer udsigten.



## Område 2 - Vestlige skråning

Delområdet er 5,0 ha og omfatter følgende matrikler: 12c, del af 12b, del af 13c, del af 14b Igelsø By, Kvanløse.

### Status

Arealet ligger mellem Maglesø og en dyrket græsmark og består af en stærkt skrånende sydvendt skrænt med mere eller mindre massiv opvækst af selvsået krat og skov. Området er afgrænset mod sydvest af et beskyttet dige, der er sammenfaldende med fredningsgrænsen, og mod nordøst af trappen fra P-pladsen ved Maglesøvej til Maglesø.

Arealet gennemskæres af flere tværgående, beskyttede stendiger, der er markeret med gamle levende hegn, primært af tjørn og slåen. Hele arealet på nær de mest massive krat er § 3-beskyttet overdrev.



Den sydvestligste del af området er næsten ufremkommelig pga. massiv opvækst af tjørn. Enkelte lysåbne strøg har dog stadig karakter af overdrev, og det er muligt at finde rester af flora og svampe tilknyttet lysåbne dele af overdrev inde i selve tjørnekrattet, fx voksgul vokshat. Med al sandsynlighed findes også en frøbank, der kan aktiveres.



### Delområde 2 - vestlig skråning

-  Fredningsgrænse
-  Delområdeafgrænsning
-  Matrikelgrænse

Den nordøstligste del af området græsses af kvæg og er relativt lysåben med partier med overdrevsflora. Opvæksten består primært af eg, æble og tjørn med betragteligt islæt af rose sp. og alm. røn. Dele af arealet er dækket af massivt brombærkrat.

Delområdet set fra den modsatte side af Maglesø i september 2019. Det fremtræder meget tilgroet







### Målsætning

At få genskabt et lysåbent overdrevslandskab, hvor landskabets former ikke sløres. Evt. partier med lysåben græsningsskov med enkeltstående ege og tjørn med god afstand, så den tilbageværende overdrevsflora og dertil knyttede arter tilgodeses.



Den sydvestlige del består af et massivt tjørnekrat

### Plejeforslag

Området skal gradvis åbnes op så bundvegetationen indfinder sig. Med tiden skal bundvegetationen overtage og krattet udgøre en mindre brøkdæl. Det gøres ved hjælp af græsning med geder, suppleret med små heste som nemt og ubesværet kommer op og ned på arealet.

Geder kan bide det massive tjørnekrat tilbage og de vil sammen med heste være en kombination, der kan åbne landskabet op og tilbageføre det til et artsrigt og lysåbent græsland.

Islandske heste og shetlændere samt andre små nøjsomme racer, er velegnede typer, som særligt ved vintergræsning er mere tilbøjelige til at bide til kratene. De indfases i takt med at gederne rydder ved opvæksten og mængden af bundvegetation øges. Al græsning skal ske uden tilskudsfordring.

Der kan være behov for at forstærke hegnet som holder gederne inde og lave maskinel rydning strategiske steder, som fremmer dyrenes passage rundt på hele arealet og i øvrigt bidrager til processen med at åbne landskabet.

Hvis det ikke kan lade sig gøre at finde egnede geder og heste til at afgræsse arealet, kan kreaturer af en robust race benyttes. Det vil så være nødvendigt med jævne mellemrum at gennemføre maskinel rydning af genvækst af tjørn, brombær mm., særligt hvis der alene sommergræsses.



Dele af området har stadig karakter af græsset overdrev



## Område 3 - skråning ved traktørstedet

Delområdet er 2,2 ha og omfatter følgende matrikler: del af 11b, del af 12b Igelsø By, Kvanløse.

### Status

Området er mod syd og nord afgrænset af Maglesøvej og Maglesø, der begge er sammenfaldende med fredningsgrænsen.

Arealet omfatter udover et lysåbent græsset areal de mest publikumsorienterede dele af fredningen: P-plads, adgangsveje til det resterende stisystem i området samt bygning, der fra 1939 har været traktørsted og siden 2003 med bolig på første sal. Størstedelen af arealet er i dag § 3-beskyttet overdrev.

Arealet ud for traktørstedet ned mod søen er heget og græsses af heste. Arealet har typisk overdrevskarakter med enkeltstående tjørn, æble og skovfyr og en værdifuld overdrevsflora bestående af blandt andet tandbælg, grådodder, bredbladet timian, stivhåret kalkkarse mm.

Folden afgrænses mod vest af et beskyttet dige, der er markeret med et gammelt levende hegn af tjørn.

Det vestligste areal mellem P-pladsen, det beskyttede dige og trappen ned til Maglesø er massivt tilgroet med tjørn iblandet benved, røn, pil og slåen. Arealets tidligere funktion som udsigtskile fra P-plads er derfor næsten ikke-eksisterende.



Delområde 3 - skråning ved traktørsted

- Fredningsgrænse
- Delområdeafgrænsning
- Matrikelgrænse

Øverst på arealet er der tidligere registreret markfirben.

Udsigt over Maglesø fra den nordøstlige del af delområdet. Delområdet har generelt stadig karakter af overdrev





### Målsætning

Fastholde og udvide den åbne overdrevskaracter, så det bl.a. atter bliver muligt at nyde udsigten fra P-pladsen.

Der bør foregå græsning som løbende sikrer oprettholdelse og tilgang af små partier med blottet jord, af hensyn til varmekrævende fauna som markfirben, vilde bier, gravehvepse, krybdyr mv., der er knyttet til solopvarmet terræn og blottet mineralisk jordbund.



Udsigten fra P-pladsen ved Maglesøvej er stort set blokeret af opvækst

### Plejekforslag

Folden bør udvides mod vest til trappen, så den også omfatter det stærkt tilgroede areal, der skal åbnes op. Det kan ske med skånsom og gradvis biologisk rydning med græssende dyr, hvor geder, der foretrækker vedplanter, er velegnede. Særlige hensyn skal om nødvendigt tages til det fredede dige, hvis der opstår tegn på skadeligt slid ved dyrenes færdsel hen over diget.

Udviklingen bør løbende evalueres og der må suppleres med gradvis maskinel rydning efter behov, for at sikre dyrenes passage.



Stien fra P-pladsen til Maglesø er stærkt tilgroet på begge sider



## Område 4 - Østlige plateau med nord- og sydskråning

Delområdet er 6,4 ha og omfatter følgende matrikler: 9aø, 9bb, 9n Igelsø By, Kvanløse.

### Status

Området ligger mellem Maglesøvej og Maglesø mod hhv. nord og syd, begge sammenfaldende med fredningsgrænsen, og består af et plateau med skråning mod nord og syd. Mod øst afgrænses området af en fold, der på ca. halvdelen af strækningen er sammenfaldende med fredningsgrænsen. Nordligst i området ligger del af en § 3-beskyttet mose. Den sydvendte skråning er registreret § 3-beskyttet overdrev.

På plateau-fladen er anlagt en juletræsplantage. Mellem træerne og på det græsdækkede dele af plateauet er der pletter med indslag af den tidligere overdrevsflora, bl.a. røllike, mark-krageklo, vild gulerod, perikon og kongepen.

På den nordvendte skråning er der primært en pyntegrønt-bevoksning med hindbær og brombær i bunden, men på den allerstejleste del af skråningen længst mod øst står der selvsået ældre løvskov af bl.a. bøg, birk, ask, fugle-kirsebær og tjørn. Løvskoven har naturskovspræg med stående og liggende dødt og døende ved, især i de lidt mindre dimensioner, hvilket har værdi for organismer knyttet til dødt og døende ved.

Helt mod nord ligger et ældre moseområde tilgroet med især pil og birk.



Delområde 4 - østligt plateau og skråninger

-  Fredningsgrænse
-  Delområdeafgrænsning
-  Matrikelgrænse

Den sydvendte skråning har karakter af overdrev under tilgroning med enkeltstående ege og helt mod øst fremstår området som blandet selvsået løvskov af bøg, ask, ær og eg iblandet enkelte lærk og skovfyr.

Delområdet set fra P-pladsen ved Maglesøvej. I baggrunden Grøntved Overdrev. Landskabets former er helt sløret af pyntegrønt, juletræer og selvsået løvskov





Mellem juletræerne findes stadig rester af overdrevsfloraen - mark-krageklo, vild gulerod m.fl.

### Målsætning

At få genskabt det lysåbne landskab fra 1962 uden træbevoksninger, der slører landskabets former. Evt. kan der efterlades partier af lysåben græsningsskov med enkelte ege med god afstand mellem træerne, så den tilbageværende overdrevsflora begunstiges. Den gamle løvskov på den nordvendte skråning bør bevares.

### Plejekforslag

#### *Plateau og nordvendt skråning:*

Afvikling af juletræer og pyntegrønt i takt med at træerne er salgsklar og hugstmodne, dvs. ingen nytplantninger efter afdrift. Efter afvikling udvidelse af græsningsfold til også at omfatte plateau og nordvendt skråning.

#### *Sydvendt skråning:*

udvidelse af græsningsfold til også at omfatte den selvsåede løvskov mod øst – evt. slås sammen med fårefolden øst. Udvidelse ned mod stien ved søen.

Græsning bør ideelt set foregå med flere typer af husdyr fx geder, heste og kvæg af nøjsomme, robuste racer. Der arbejdes henimod helårsgræsning og altid uden tilskudsfodring. Geder kan især vælges i en indledende fase hvor vedopvækst skal begrænses.

Løvskov bør afvikles fx ved veteranisering af de fleste af træerne, så området atter fremstår uden bevoksning. Dødt ved efterlades til naturligt henfald, solbeskinnet dødt ved er et naturmæssigt set meget værdifuldt element. Enkelte ege kan evt. efterlades som enkeltstående, så området på de laveste partier får karakter af lysåben græsningsskov. Evt. kontrolleret forårsafbrænding for at fjerne ophobet førne.



Den sydvendte skråning, der er ellers er relativt lysåben, er ved at gro til i selvsået løvskov



## Område 5 - Skråning ved Fiskerhuset

Delområdet er 0,6 ha og omfatter følgende matrikler: del af 9i Igelsø By, Kvanløse.

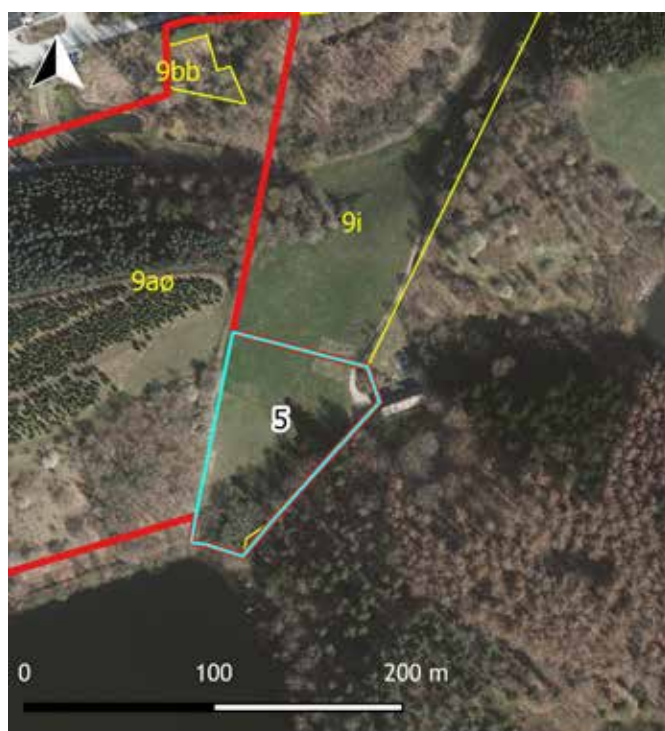
### Status

Området består af en sydvendt skrånende fårefold, hvis afgrænsning mod nord, øst og syd er sammenfaldende med fredningsgrænsen. Fredningen omfatter kun den sydlige del af selve folden.


Området ligger som i en slugt mellem Grøntved Overdrev mod øst og selvsået løvskov mod vest og er derfor relativt skyggepåvirket, især i den smalle sydlige del.



Delområdet er nærmest en slugt omgivet af løvskov på begge sider



Delområde 5 - skråning ved Fiskerhuset

-  Fredningsgrænse
-  Delområdeafgrænsning
-  Matrikelgrænse

Der er registreret § 3-beskyttet overdrev på arealet som bl.a. rummer håret høgeurt, vellugtende gulaks og knold-ranunkel.



Dagsommerfuglen lille ildfugl i håret høgeurt (billedet er fra Heatherhill i Nordsjælland)



Den selvsåede løvskov mod vest skaber en del skygge, og gør den sydligste del af delområdet relativ mørk

### **Målsætning**

Områdets åbne karakter bevares med græsning så landskabets former fremstår tydeligt og overdrevstil-knyttede arter fremmes.

### **Plejekforslag**

Græsning fortsættes gerne med større dyr end får og som helårsgræsning uden tilskuds fodring eller tilnærmet denne praksis, hvilket generelt er lettere jo større arealet er. Ved at sammenkæde folden med naboarealer, fx området mod vest i fredningen, kan den samlede hegnslinje forkortes og der kan opnås større foldstørrelse.

Fri passage mellem arealerne bidrager til at sprede arter mellem områderne og med en større fold kan den samlede variation i fødeudbud, skygge, læ mv. øges for græsningsdyrene.



---

## Referencer

- Bang, J. (2009): *Vejledning om beskyttede sten- og jorddiger*. Kulturministeriet, Kulturarvsstyrelsen. URL=[<https://slks.dk/fortidsminder-diger/sten-og-jorddiger/>]
- Bang, L. (1983): *Plejeplan for det fredede område ved Maglesø*. Teknisk Forvaltning, Vestsjællands Amtskommune
- Bruun, H. H. og Ejrnæs, R. (1998): *Overdrev – en beskyttet naturtype*. Miljø- og energiministeriet, Skov og Naturstyrelsen.
- Fredningskendelsen for Maglesø-fredningen*. URL=[<https://www2.blst.dk/nfr/02627.00.pdf>]
- Gravesen, P (1976): *Foreløbig oversigt over botaniske lokaliteter – 1. Sjælland*. Fredningsstyrelsen
- Hartvig, P. (2015): *Atlas Flora Danica*. Gyldendal Fakta
- Hermansen, K. (2010): *Dagsommerfugle i Danmark*. Danmarks dyreliv, bind 11. Apollo Books.
- MiljøGIS*. URL=[<https://mst.dk/service/miljoegis/> ]
- Naturplejeportalen*. URL=[<https://mst.dk/natur-vand/natur/national-naturbeskyttelse/naturpleje/naturplejeportalen/>]
- Retsinformation (2019): *Bekendtgørelse af lov om naturbeskyttelse (LBK nr. 240 af 13/03/2019)*. URL=[<https://www.retsinformation.dk/Forms/R0710.aspx?id=207969>]
- Retsinformation (2019): *Bekendtgørelse om pleje af fredede arealer og tilsyn (BEK nr. 924 af 27/06/2016)*. URL=[<https://www.retsinformation.dk/Forms/R0710.aspx?id=182004>]
- Sand-Jensen, K. (2007): *Naturen i Danmark – Det åbne land*. Gyldendal.
- Stoltze, M. (1996): *Danske dagsommerfugle*. Gyldendal.
- Søgaard, B. & Asferg, T. (red.) (2007): *Håndbog om arter på habitatdirektivets bilag IV – til brug i administration og planlægning*. Danmarks Miljøundersøgelser, Aarhus Universitet. – Faglig rapport fra DMU nr. 635.
- Danske Natur*. URL=[<https://www.danske-natur.dk>]





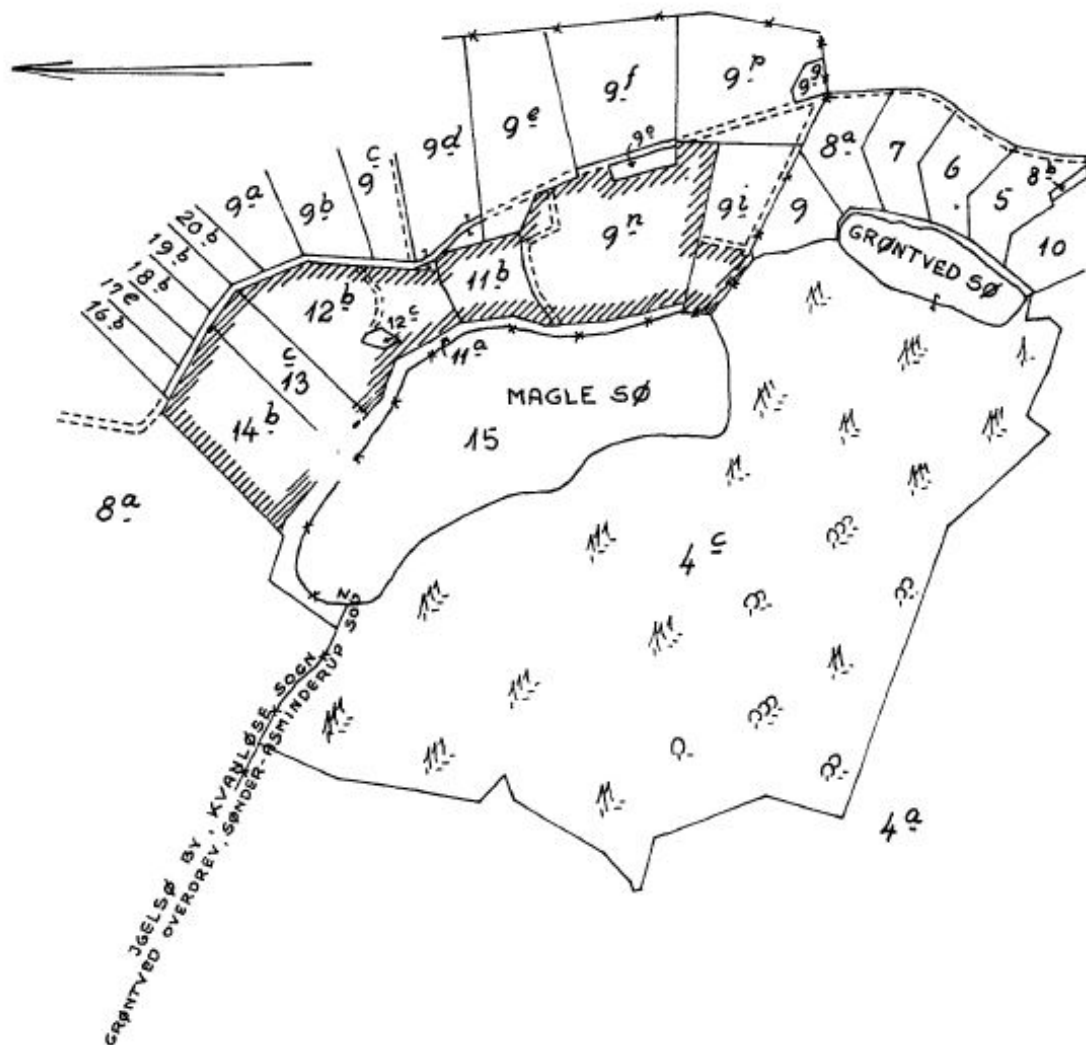
---

# Bilag

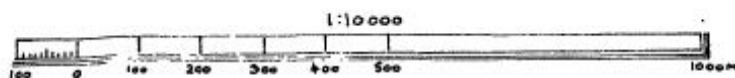
- Bilag 1 Fredningskort og luftfotos
- Bilag 2 Lovmæssige bindinger
- Bilag 3 Plejemetoder



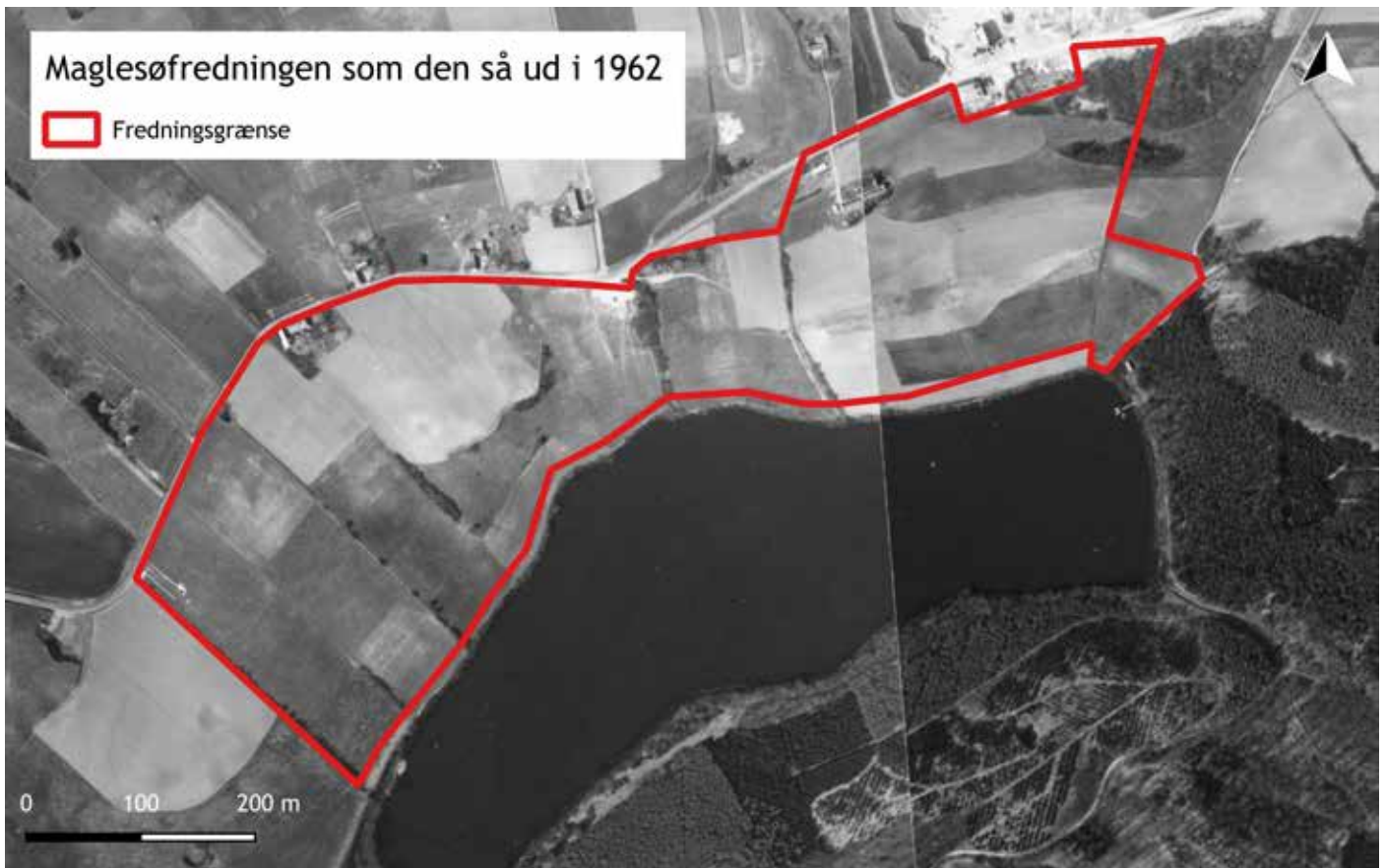
# Bilag 1 Fredningskort og luftfotos



////// GRÆNSE FOR FREDT AREAL

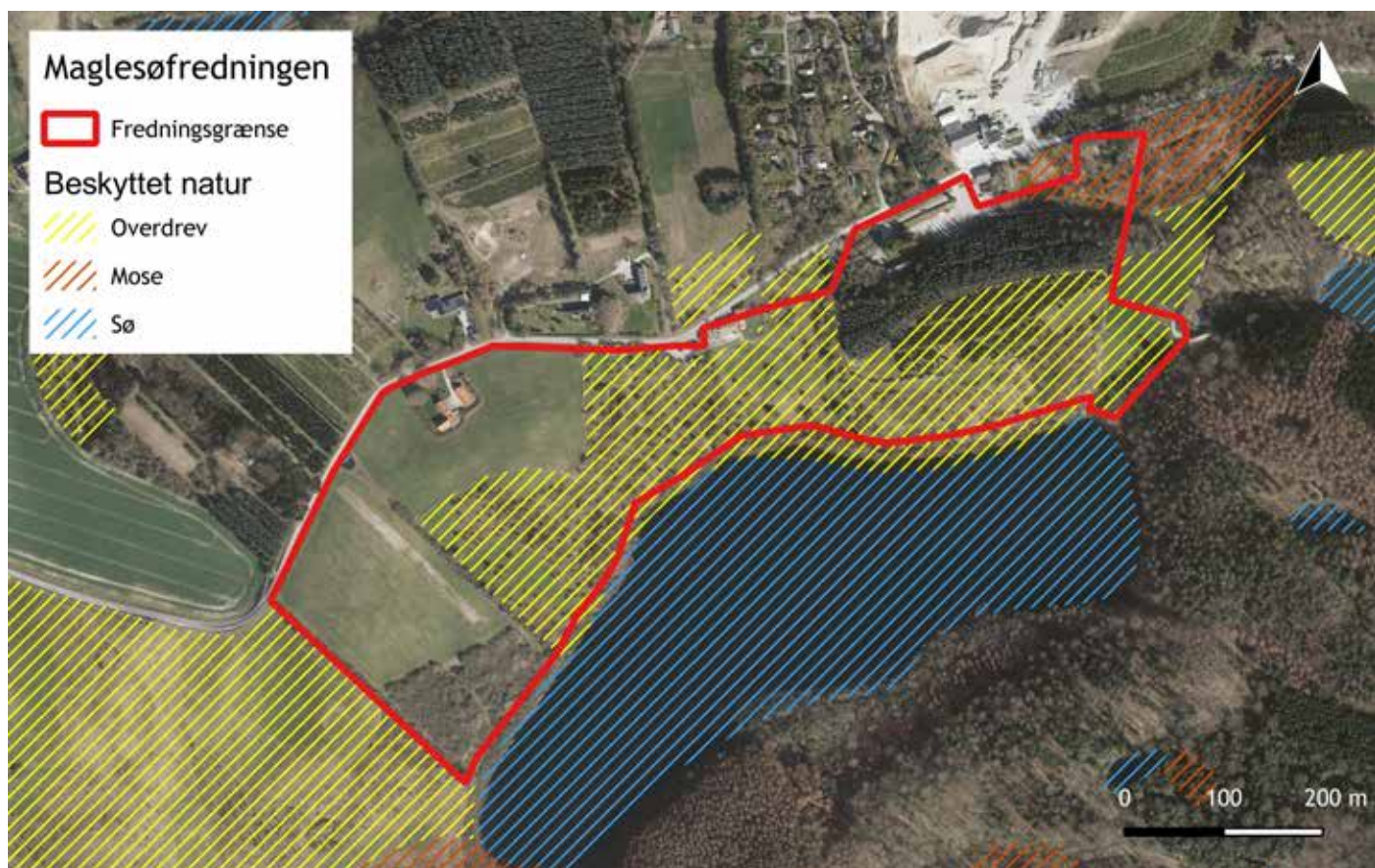


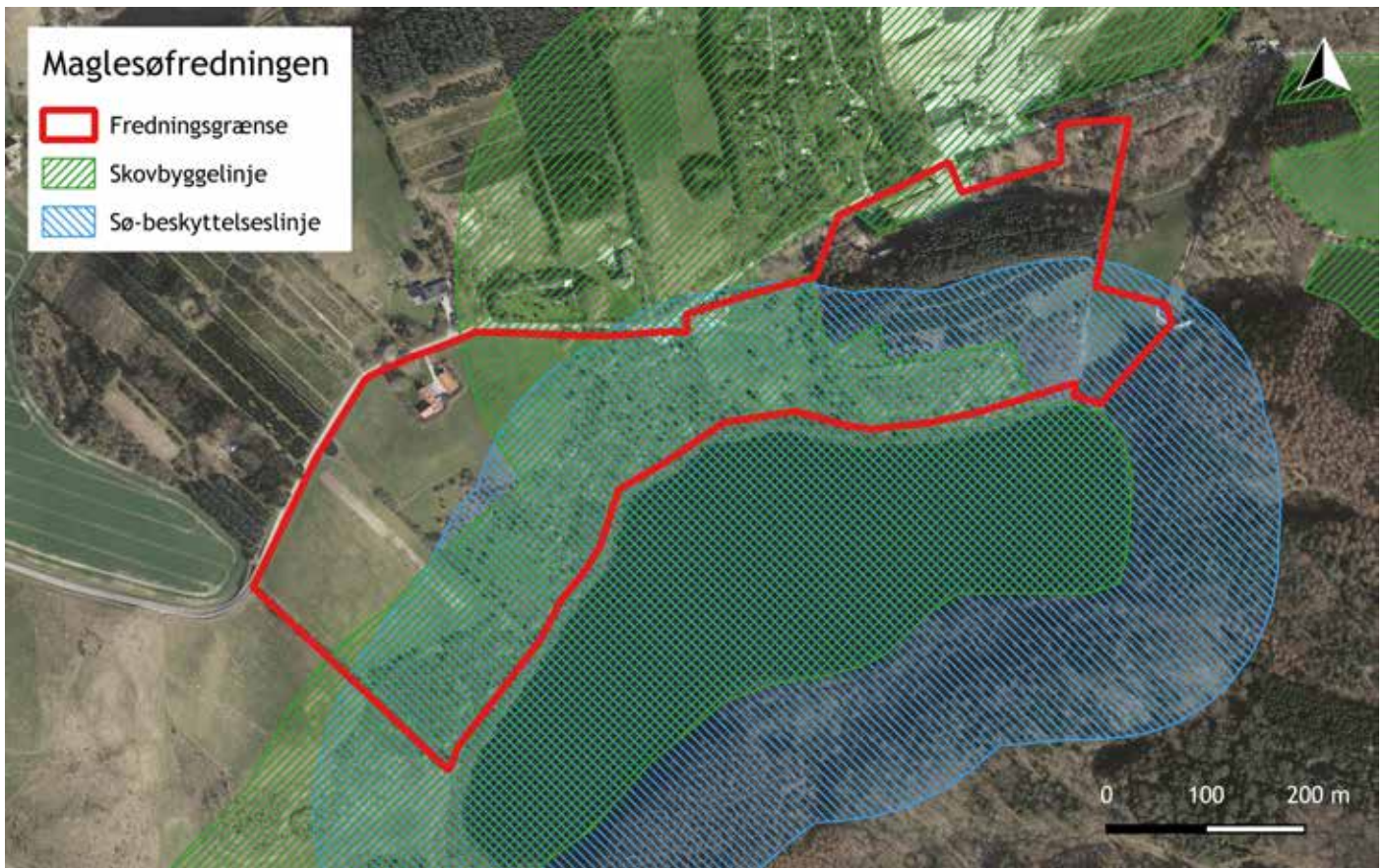
Naturfredningskonsulentens kontor København d. 30-5-62
By: JGELSØ. Sogn: KVANLØSE.
Plan nr. HO.119





## Bilag 2 Lovmæssige bindinger







# Bilag 3 Plejemetoder

Følgende naturplejemetoder er vurderet nødvendige og samtidig realistiske inden for fredningen:

Græsning	30
Høslæt	32
Kontrolleret afbrænding	32
Rydning af vedplanter	33
Ekstensiv skovdrift	34
Sten- og jorddiger	35

## Græsning

De arealer, der ønskes holdt lysåbne eller omdannet til mere lysåbne naturtyper, varierer i fugtighed fra tørre til fugtige.

### Valg af græssende dyr

Kvæg regnes traditionelt som de bedst egnede dyr til at afgræsse fugtige arealer, idet de i højere grad end andre dyr er villige til at færdes på våde områder. Endvidere giver kvæg erfaringsvis en god optrampning af jordbunden, hvilket kan være med til at fremme spiringen af flere sjældne arter, samt skabe variation i jordbundsstrukturen med tuer. I takt med at der er kommet flere rideheste af de mindre og ekstensive racer, har det vist sig at de også er udmærkede til at græsse naturarealer, også på fugtigere og ret våde områder. Heste er generelt mere let til bens og derfor kan de også være en fordel på kuperede områder.

Græsning anbefales i denne plejeplan også i skovbevoksede områder, der ønskes fastholdt som eller udviklet mod græsningsskov. Græsningsskov prioriteres i områder, hvor lysåbne græsningsarealer ønskes



Græsning med kvæg (billedet er fra Amager)



Islandske heste kan være velegnede til naturpleje (billedet er fra Værebros Ådal)

forbundet, eller hvor der ønskes en glidende overgang mellem skov og lysåben natur. Græsning vil påvirke vedplanterne, så der sker en gradvis lystilling af området ligesom opvækst af nye træer begrænses.

Græsning kan ske med forskellige dyr, men det skal sikres at græsningstrykket afpasses arealets bæreevne så alt for intensiv græsning undgås. Derfor vil et valg af nøjsomme racer, i forholdsvist lav tæthed og med lang udbindingsperiode være den mest hensigtsmæssige metode. Det kan for kvæg være racer som Galloway eller Skotsk højlandskvæg og for heste fx islændere eller shetlandponyer. De nævnte racer regnes alle som ekstensive kvæg- og hesteracer, der er velegnede på naturgræsarealer. De kan gå på rene tørbundsarealer men vil trives bedst med en kombination af tørre og fugtigere naturtyper, mens geder i højere grad egner sig til og typisk vil foretrække tørre arealer. Samgræsning mellem flere dyrearter er ofte positivt for naturindholdet, da det bevirker en mere varieret græsning, og samtidig også for dyrene, da giver det lavere forekomst af indvoldsparasitter.

### Græsningstryk

Har man et stort græsningstryk på sine arealer, vil kun stærkt græsningstilpassede græsser og rosetplanter (urter med blade ved jordoverfladen) klare sig. Over en kort årrække, resulterer det oftest i en relativ artsfattig flora og fauna. Sommerfugle og andre smådyr, der er afhængige af et varieret plantedække, forsvinder, fordi de ikke længere kan finde føde, læ og



beskyttelse. Derfor er det vigtigt, at græsningstrykket tilpasses det enkelte område ved aftale med plejemyndigheden.

For visse områder i fredningen kan et lidt højere græsningstryk i en periode være nødvendigt for at skabe betingelser for et lavere, mere åbent og varieret vegetationsdække fremover. Dette vil typisk være i forbindelse med, at græsning genindføres på et areal. Det højere græsningstryk vil dermed få karakter af førstegangspleje.

Ejer eller bruger der ønsker at benytte græsning som et led i naturpleje, skal have tilsynsmyndighedens tilladelse forud for igangsættelse.

Græsningstrykkets størrelse er som ovenfor beskrevet afhængig af mange lokale faktorer og der findes vejledning med retningslinjer på "naturplejeportalen" som kan findes på Miljøstyrelsens hjemmeside. Helt overordnet for græsningstryk og -periode gælder, at:

"Der er meget stor forskel på forskellige engtypers produktivitet afhængig af jordbund, vandstand og driftshistorie. På sure, næringsfattige enge er produktionen af foderenheder per hektar i størrelsesordenen 600-800, mens den på en næringsrig eng kan være på 1800-2800. Foderproduktionen på en eng er større, hvis den græsses med et tilpas græsningstryk gennem vækstsæsonen end en på en tilsvarende ugræsset eng, men derudover er produktiviteten afhængig af de aktuelle nedbørs- og temperaturforhold. Det anbefalede græsningstryk ligger fra 0,5 til 1, 2 SK/ha, men skal tilpasses den aktuelle planteproduktion og mål med plejen." (SK er StorKreatur som ca. svarer til en malkeko på 500 kg eller én DyreEnhed (DE)).

## Tilskudsfordring

For at skabe en gunstig naturudvikling i fredningen, er der behov for en gradvis udpining af jordbunden på de arealer, der tidligere har været dyrket eller er groet til i en periode. Derfor skal græsning foregå helt uden brug af tilskudsfordring. Hvis der viser sig behov for tilskudsfordring indikerer det, at græsningstrykket er for højt, og plejen er da ikke til gavn for naturen.

Tilskudsfordring bevirker at dyrenes naturlige fødesøgningsadfærd bliver ødelagt. Om vinteren opnår man således ikke at dyrene bevæger sig rundt i området i samme grad, bider krattet tilbage og spiser overskuddet af græs fra sommerhalvåret. Dyrene vil i stedet fokusere på det mere lettilgængelige foder som

tilbydes, og de vil ikke omstille deres fordøjelse til det fødeudbud som findes på arealet.

Tilskudsfordring indebærer dels, at naturindholdet omkring selve fodringsstedet ødelægges pga. kraftig næringsberigelse og optrampning, og dels at naturområdet som helhed fratrædes relativt mindre næring, end hvis der ikke foregik tilskudsfordring. Samlet set vil pointen med at have dem på arealet for at udføre naturpleje, dermed risikere at forsvinde. På mere intensivt drevet agerjord er effekten i store træk det samme, dog er der ikke den samme skadelige effekt naturmæssigt set, da naturindholdet i forvejen er lavt.

Hvis der undtagelsesvis opstår et behov for tilskudsfordring skal det altid aftales med plejemyndigheden inden tiltaget sættes i gang. Myndigheden forbeholder sig ret til at beslutte om det er muligt, samt at fastsætte mængden.



Tilskudsfordring tilfører næringsstoffer til og kan have stor skadelig effekt på overdrevsfloraen (billedet er fra Nærum)

## Storfolde og hegn

Plejeplanen lægger op til at den kontinuerlige pleje af de dele af fredningen, hvor der foreslås græsning, foregår ved græsning i storfolde. Princippet om store folde indebærer, at etablering af græsningsfolde kan komme til at inkludere arealer på tværs af matrikelgrænser. Baggrunden for storfolde er bl.a., at det er lettere at regulere græsningstrykket og derved undgå overgræsning. Desuden kan storfolde rumme større variation af naturtyper, hvilket øger udbuddet af fødekilder og græsningsdyrenes trivsel. Det vil samtidig også give færre hegn i fredningen til glæde for dyrelivet og færdslen i området. Endvidere vil spredning af værdifulde plantearter mellem eksisterende og potentielle nye levesteder i området, blive forbedret.



# Bilag 3 Plejemetoder

For at sikre at arealer kan plejes ved græsning, kan plejemyndigheden tillade, at der hegnes med lette el- hegn med træstolper i naturfarve. Eventuelle hegn opsættes, så offentlighedens adgang ikke hindres, så der for lodsejeren forsat er uhindret adgang til egne arealer og således, at det tager hensyn til vildtets frie passage i områderne.

Den endelige placering af hegn er ikke fastlagt i plejeplanen, men afklares ved realisering af plejeplanen og gennem dialog med lodsejerne.

## Læskure

Læskure kan etableres på arealer, der indgår i vintergræsning. Der må som udgangspunkt ikke placeres læskure på § 3-beskyttet natur for at undgå, at der tilføres unødigt næring til arealet. Størrelse, udformning, placering og materialevalg skal aftales med plejemyndigheden, men kriterierne vil være, at de biologiske og landskabelige værdier ikke forringes, og at der anvendes vedligeholdelsesfri naturmaterialer.

## Høslæt

Ved høslæt forstås slåning af vegetationen med efterfølgende opsamling og fjernelse af det afklippede materiale fra området. Slåningen kan foretages med le, buskrydder eller med kørende maskinel, og materialet skal efter en kort liggeperiode af mindst nogle dages varighed, fjernes. Liggeperioden sikrer, at modne frø kan drysse af, og smådyr kan søge væk fra det afslåede materiale.

Høslæt foretages bedst med skærende redskaber og bør foretages i dagtimerne hvor insekterne er aktive og har bedst mulighed for at søge væk fra høet. Ved at udføre høslættet på mindre delarealer ad gangen fordelt over længere dele af vækstperioden, vil flere vegetationshøjder findes samtidig. På den måde kan mange organismer med forskelligartet livscyklus trives, ved at søge hen i de områder med vegetationshøjder som bedst tilgodeser deres behov. I mindre, mere værdifulde områder, som opdages eller opstår i plejeplansperioden, bør der i samråd mellem ejer og myndighederne tilrettelægges en mere målrettet drift og pleje.

Høslæt kan bruges som førstegangspenje på arealer, hvor græsningen skal genoptages eller iværksættes. Her er i højere grad tale om at få fjernet et tæt (dødt) vegetationsdække som forberedelse til græsning, end der er tale om et regulært høslæt.

Høslæt sikrer at man på arealet undgår tilgroning med vedplanter samtidig med at næringsstofniveauet sænkes. Derved er det muligt at øge et områdes naturindhold og -værdi.

## Kontrolleret afbrænding

Kontrolleret afbrænding som naturpleje er en effektiv måde at holde lysåbne arealer blomsterrige til gavn for både flora og fauna. Afbrændingen sker i sidste del af vinteren eller når vinteren giver slip og det allertidligste forår begynder at vise sig. Metoden fjerner visent plantemateriale og blottet evt. bare jordpletter under førnen (det visne plantemateriale fra året før).

Forårssolens adgang til jordbunden giver gode vilkår for især varmeelskende arter af både planter og dyr, og giver mulighed for nyspiring og tidlig blomstring.

Metoden KAN bruges alene som eneste pleje, især på tørre arealer, men er også velegnet i kombination med anden drift.

Afbrænding i fredningen kræver forudgående tilladelse fra plejemyndigheden, der samtidig kan kræve at afbrændingen foretages af professionelle. Aftaler med plejemyndigheden om afbrænding, skal foregå ved ansøgning om tilladelse på hvert enkelt område, hvor denne plejemetode ønskes udført (jf. Afbrændingsbekendtgørelsen, BEK nr. 1339 af 10/12/2014).

Kontrolleret afbrænding kan bruges alene eller sammen med andre typer af naturpleje (billedet er fra Birkerød)







Plejemetoden virker på flere måder:

- Fjerner visent plantemateriale så jorden blottes, hvilket bl.a. fremmer planternes frøspring og giver redemuligheder for vilde bier m.v.
- Den blottede, sortbrændte jord absorberer varme og forhøjer temperaturen i lang tid, hvorved især varmeelskende arter af både planter og dyr, herunder firben, fremmes.
- Med mulighed for tidlig spiring og blomstring forlænges vækst- og blomstringssæsonen til gavn for arter knyttet til nektar- og pollenplanter, fx sommerfugle og bier.
- Insekter, jordrugende fugle mv., der foretrækker ugræssede eller svagt græssede arealer med høj vegetation i sommerperioden tilgodeses
- Små skud af vedplanter skades og tilgroningen hæmmes

På sigt vil afbrænding dermed være med til at skabe en rigere natur med højere biodiversitet.

Det vil ofte kun være nødvendigt med årlige afbrændinger i begyndelsen, da en del næringsstoffer forsvinder i den røg og aske, der blæser væk under afbrændingen. Et årligt afbrændt område vil med tiden mindske produktionen af plantemateriale, og afbrændingsintervallerne vil derfor efterhånden blive længere. Effekten vil være tydeligst på de områder, som i forvejen er mest næringsfattige og har mindre tæt og høj vegetation.

Kontrolleret afbrænding foretages typisk i det tidlige forår, inden planternes vækst begynder. Afbrændingen skal foretages når vegetationen er tør nok til selv at brænde ved antænding. Ved at foretage mosaikafbrænding sikres det, at sårbare arter ikke påvirkes negativt. En mosaikafbrænding består i at friholde områder fra afbrænding, så sårbare arter og deres følsomme livsstadier skånes, spredt fordelt i området.

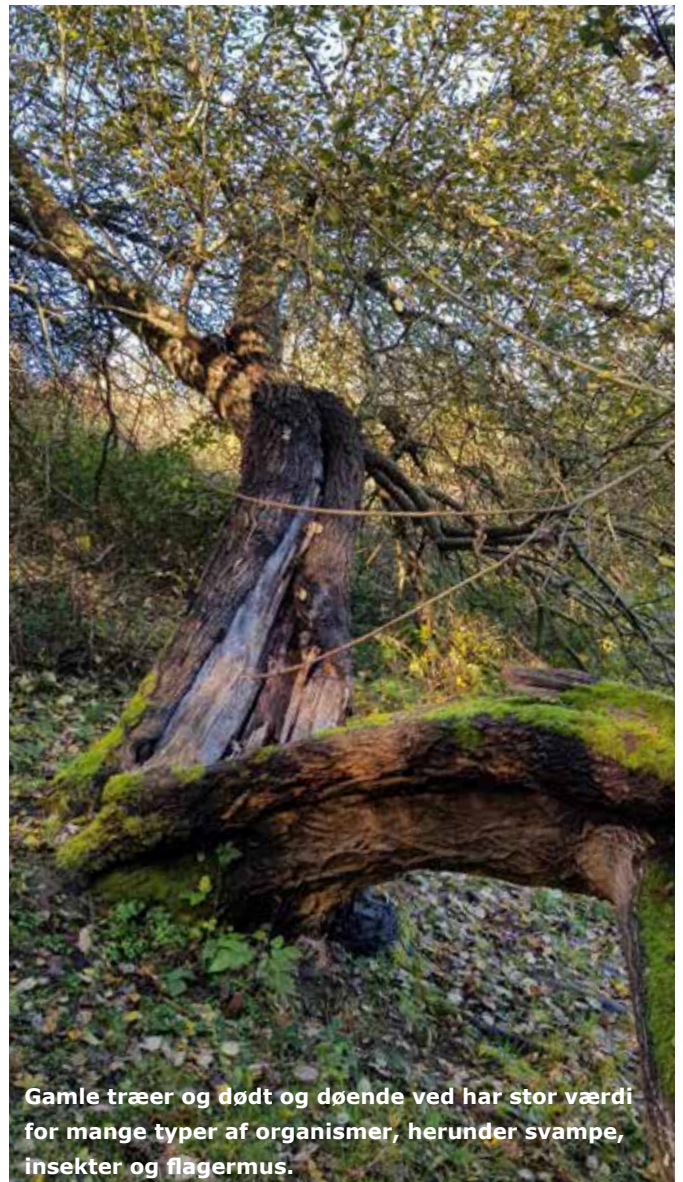
## Rydning af vedplanter

Tilgroning med træer og buske er en trussel mod de fleste af de lysåbne naturtyper, og rydning af opvækst er en stor og tilbagevendende opgave på mange naturarealer.

Træer og buske skygger for vegetationen og hæmmer lyskrævende arter. De har ligeledes en udtørrende effekt på vådbundsarealer, fordi de øger fordampningen. Træer og buske opsamler desuden kvælstof fra atmosfæren og øger næringstofftilførslen.

Det er dog vigtigt at vurdere om der skal ryddes og i givet fald hvordan, idet enkeltstående træer og buske, buskads, krat og lunde også har stor værdi som levesteder for mange arter. Det bør derfor vurderes, om der snarere er behov for en pleje af krat end rydning.

Ved rydningsarbejde bør der tages hensyn til gamle træer med huller, revner og sprækker eller andre bevaringsværdige træer, samt individer af sjældne og insektbestøvede træarter, fx sort-pil, femhannet pil, selje-pil, kvalkved, vrietorn og slåen.



**Gamle træer og dødt og døende ved har stor værdi for mange typer af organismer, herunder svampe, insekter og flagermus.**

Visse arter bør ringes nogle år forud for fældning, da de ellers risikerer at skyde kraftigt med rodskud, det gælder fx grå-el.

Der er i medfør af lov om drift af landbrugsjorder



# Bilag 3 Plejemetoder

gennemført en rydningspligt, der skal sikre, at landbrugsarealer og herunder en del af de § 3 beskyttede naturområder holdes fri for opvækst. Rydningspligten omfatter tilgroning, der er sket siden loven blev vedtaget i 2005. Den indebærer, at der foretages rydning mindst hvert 5. år. Der er en række undtagelser fra rydningspligten, bl.a. på vanskeligt tilgængelige lokaliteter.

Rydninger, der rækker ud over almindelig pleje af området's hidtidige tilstand, kræver dispensation, selv om de tager sigte på at forbedre naturtilstanden.

## Valg af metode

Der er mange forskellige metoder at vælge imellem, afhængigt af bevoksningens karakter, terræn og målsætning for rydningen, samt hvorvidt strategien er forebyggelse af tilgroning f.eks. i forbindelse med etablering af naturpleje, tidlig rydning (ved begyndende tilgroning), gradvis udtynding i etablerede krat eller opfølgning af rydning f.eks. ved græsning.

Metoder til rydning er:

- Nedskæring
- Ringbarkning
- Optrækning
- Slåning/knusning
- Græsning
- Afbrænding
- Tildækning med plastfolie eller lign.



Ringbarkning (billedet er fra Holte)

Løvtræer som pil, rød-el, glansbladet hæg og birk skyder hurtigt igen efter rydning, ligesom rydning kan give en massiv opvækst af frøplanter specielt fra birk. Det er derfor vigtigt at sikre sig, at det er muligt at følge op på en påbegyndt rydning med græsning.

Lysstilling af større arealer kan betyde, at der sker en hurtig og massiv opvækst af træer og buske, der kan give større problemer end den oprindelige tilgroning. Det er derfor vigtigt at foretage udtyndingen gradvist, i et tempo, der gør det muligt, at man kan nå at kontrollere genvæksten. Det er vigtigt at sikre sig, at der ikke er frøbærende planter af invasive arter eller andre uønskede arter i nærheden, der kan etablere sig efter en rydning. Ringbarkning eller sætning af høje stød kan reducere genvæksten. Optrækning med kæde og spil kan ligeledes reducere genvækst, men er meget forstyrrende og bør overvejes nøje i forhold til naturindhold, tørvelag og kulturspor.

Træer hægges mest ved nedskæring, mens bladene er under udvikling, eller før birkens vedkommende i saftstigningsperioden i det tidlige forår. Rydning må kun finde sted fra 1. november til 31. marts.

## Afdrivning

Herved forstås en fældning af alle træer i det angivne område, eller af en bestemt art.

## Ekstensiv skovdrift

Ekstensiv skovdrift indeholder en række forpligtigelser til driften for at karakterisere den som ekstensiv. Denne driftsform sikrer ligeledes en række skovnaturtyper.

Der skal foregå naturlig foryngelse, stævning eller etapevis gentilplantning. Ved naturlig foryngelse skal der som udgangspunkt foregå foryngelse baseret på naturligt frøfald. Der må foretages supplerende såning eller plantning de steder, hvor den naturlige foryngelse ikke indfinder sig efter ca. 2 år.

Jordbunden skal på mindst 2/3 af arealet være uforstyrret. Forstyrrelse af jordbunden kan fx være jordbearbejdning eller kørsel i skovbunden med tunge maskiner. Evt. jordbearbejdning skal foretages stribevis og/eller punktvis. Denne jordbearbejdning kan foretages i hele bevoksningen, så længe det samlede areal med forstyrrelse af jordbunden ikke overstiger 1/3 af arealet. Dybe kørespor og traktose skal begrænses mest muligt.



Der må ikke foretages nogen former for gødskning, kemisk bekæmpelse eller kalkning.

Der må ikke foretages øget afvanding. Fungerende grøfter må dog vedligeholdes, mens uddybning, oprensning eller anlæg af nye grøfter, eller dræn er ikke tilladt.

Der må gerne foretages aktiviteter, der fremmer karakteristiske og hjemmehørende træarter på bekostning af øvrige træarter, fx når der fældes træer.

Eksisterende stående og liggende dødt ved og træer med hulheder skal bevares til naturligt henfald og må ikke fældes medmindre de udgør en sikkerhedsrisiko for mennesker eller bygninger. Træer med hulheder (spættehuller eller større hulheder) må ligeledes ikke fældes, men skal efterlades på arealet til naturligt henfald.

## Sten- og jorddiger

Synliggørelse af sten- og jorddiger i landskabet bør ske under hensyntagen til det pågældende dige.

Der kan foretages nænsom rydning af mindre vedplanter på diget med håndbårne redskaber som fx motorsav eller buskrydder med klinge. Det er vigtigt at der ikke foretages oprækning, heller ikke af mindre vedplanter, da der er stor risiko for, at dette vil ødelægge diget.

Der må foretages beskæring af både større og mindre træer på diget, hvis træets grene hænger ned foran. Beskæring skal dog foretages så træet efterfølgende fortsat ser naturligt ud.

Der kan foretages rydning og beskæring af vedplanter, der står foran et dige, for at lade diget fremstå mere synligt. Dette bør gøres så tæt på jorden så muligt, for at lette den opfølgende pleje.



Holbæk Kommune

Vækst og Bæredygtighed  
Erhverv, Plan og Miljø  
Kanalstræde 2  
4300 Holbæk