

PLEJEPLAN STIERNE OMKRING MAGLESØ



**Holbæk
Kommune**

Indhold

Kapitel 1 - Indledning	3
Kapitel 2 - Administrativ status	5
Kapitel 3 - Stisystemets værdier	8
Kapitel 4 - Plejeforskrifter	12
Referencer	24
Bilag	25

Kolofon

Titel: Plejeplan Stierne omkring Maglesø. Version 1.1

Rekvirent: Holbæk Kommune

Udgivelsesår: 2020

Plejeplanen er udarbejdet af Natur360

Forfatter: Laura E. Beck og Anders N. Michaelsen

Kort og grafik: Laura E. Beck

Kort indeholder data fra Geodatastyrelsen, orto_foraar, WMS-tjeneste (år 2019)

Fotos: Laura E. Beck og Anders N. Michaelsen med mindre andet er angivet

Alle fotos er fra stisystemet omkring Maglesø, med mindre andet er angivet

Layout: Laura E. Beck

Forside: Udsigt over Maglesø fra den østligste del af søen

Bagside: Trappen fra P-pladsen ved Maglesøvej til Maglesø



Kapitel 1 - Indledning

Denne plejeplan gælder for det rekreative stisystem omkring Maglesø afbilledet på nedenstående kort.

Stisystemet forløber gennem flere mindre fredninger, der indgår i en større sammenhængende fredning af områderne ved Brorfelde og Sophienholm, gennemført ad flere omgange i perioden 1962-78.

Se bilag 1 og 2 for supplerende kortmateriale.

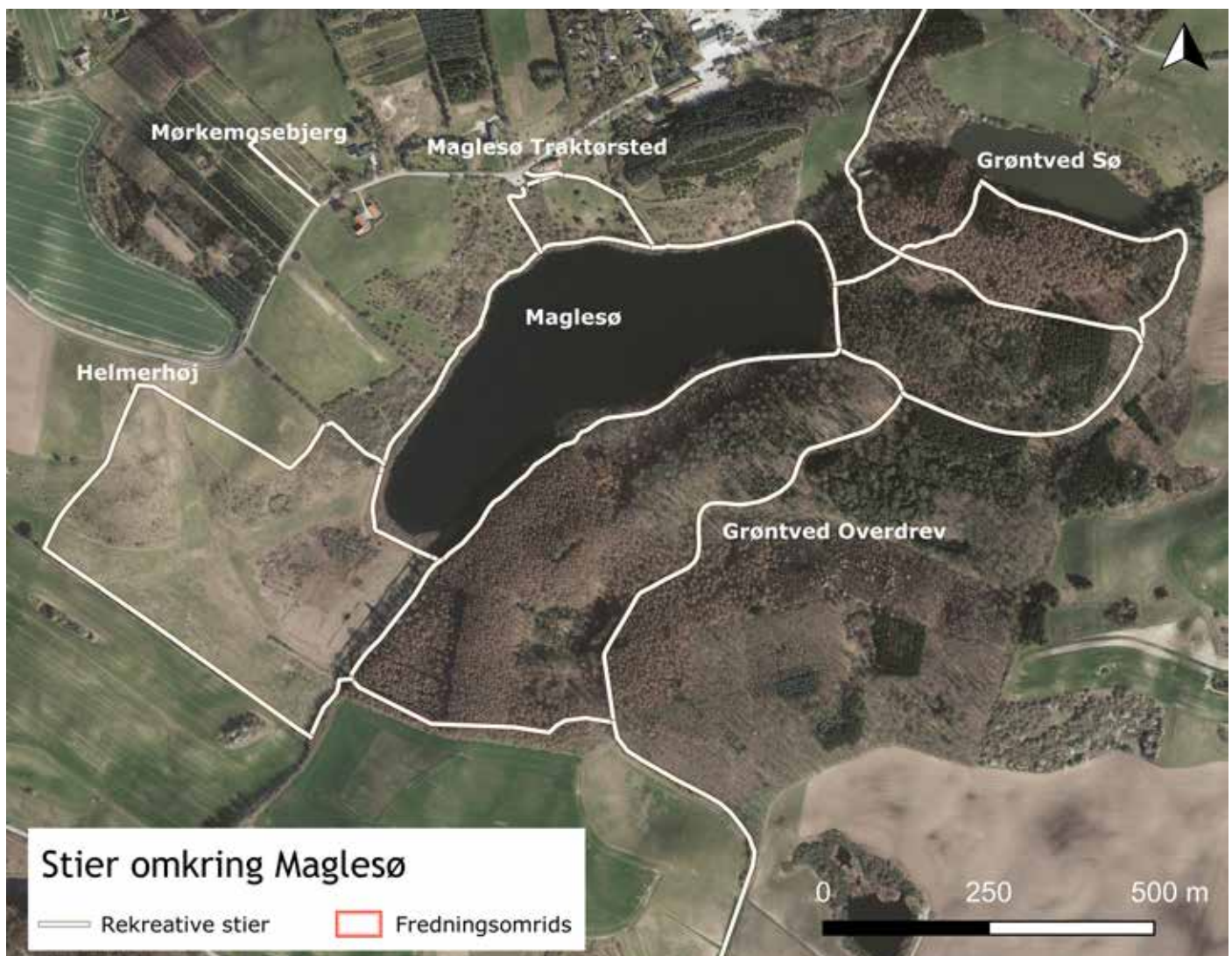
Baggrund for planen

Stisystemet omkring Maglesø består af et sammenhængende stiforløb, der ud over Maglesø giver adgang til udflugtspunkter som Mørkemosebjerg, udsigtspunk-

tet "Helmerhøj", Grøntved Overdrev og Grøntved Sø. Stisystemet giver offentligheden mulighed for at opleve det storslåede og særegne naturområde omkring Maglesø ved at sikre udsigter og indkig, samt opleve det kuperede landskab på nært hold.

Plejeplanen for stisystemet omkring Maglesø er gældende fra 2020. Den skal synliggøre rammerne og mulighederne for at passe stierne i et rekreativt naturområde, hvor de landskabelige hensyn har høj prioritet. Den fremtidige pleje af området skal ske i respekt for fredningernes formål.

Med plejeplanen for stisystemet er det hensigten at se samlet på områdets værdier og potentialer på tværs af ejergrænser og brugergrupper.





Intentioner og brug af plejeplanen

Plejeplanen er kommunens redskab til at sikre stisystemet omkring Maglesø, og skal tænkes som et fælles pejlemærke, når der skal afvejes hvilke handlinger og plejetiltag, der skal prioriteres. Planen formidler områdets rekreative værdier, muligheder og adgangsforhold til lodsejere og brugere. Planen formidler også intentionerne for brugen af området til dem, der bruger området rekreativt, så de kan få mest mulig glæde af det skønne naturområde i respekt for naturen og lodsejerne.

Planen er desuden tænkt som et redskab i dialogen med de grønne organisationer, lodsejere, brugere og borgere i nærområdet, der kan tage aktiv del i områdets pleje.

Plejeplanen indeholder konkrete forslag til både større og mindre plejeindsatser, samt hvorledes den løbende pleje kan udføres.

Stisystemet er i forbindelse med udarbejdelse af plejeplanen blevet inddelt i 5 delstrækninger, der bliver gennemgået i kapitel 4, med en kort beskrivelse af type og strækningens nuværende tilstand, drift og brug. Herefter er der opstillet en målsætning for strækningen efterfulgt af konkrete forslag til pleje til opnåelse af målsætningen.

Sidst i plejeplanen findes bilag med supplerende kortmateriale samt generelle beskrivelser af de forskellige plejemetoder, der foreslås i plejeplanen.

Udsigt over Maglesø fra Maglesøstien





Kapitel 2 - Administrativ status

Offentlighedens adgang til stierne i det fredede område omkring Maglesø er sikret gennem de forskellige fredningskendelser og i Naturbeskyttelseslovens generelle bestemmelser. Fredningskort ses i bilag 1.

Fredningskendelserne

Maglesø-fredningen

Sagen blev rejst i 1960 af Naturfredningsnævnet for Holbæk Amt og blev med Overfredningsnævnets afgørelse stadfæstet den 26. juni 1962.

Fredningen er en status-quo-fredning, der har til formål at bevare områdets daværende landskabelige tilstand uændret. Offentlighedens adgang er ikke nævnt direkte i selve kendelsen, men på ortofoto fra 1962 ses eksisterende stiforløb fra P-pladsen ved Maglesøvej. Offentlighedens adgang er desuden behandlet i Fredningsnævnets tilladelse fra 2003, hvor fortsat uændret anvendelse af den eksisterende rekreative sti ved Maglesø Traktørsted er nævnt specifikt som vilkår, for tilladelsen til at indrette bolig i det daværende traktørsted.



Overflod af æbler ved stien nær Maglesø Traktørsted

Mørkemosebjerg-fredningen

Sagen blev rejst i 1961 af Danmarks Naturfredningsforening og blev med Overfredningsnævnets afgørelse stadfæstet den 9. november 1966.

Fredningen har to formål:

1. at sikre udsigten over Maglesø med tilstødende områder fra Mørkemosebjerg, der er det højeste punkt i området
2. at sikre offentligheden adgang til udsigten.

Adgangen for offentligheden beskrives som *"til enhver tid uhindret adgang til fods omkring den trigeometriske station på toppen af Mørkemosebjerg ad en farbar gangsti"*.

Nærmere uddybes:

"Offentligheden har adgang til gående færdsel på det fredede, herunder højdepunktet "Mørkemosebjerg". På et 50 m bredt bælte regnet fra kanten af den offentlige vej tillades offentlighedens færdsel på matr.nr. 20b dog kun ad en stiforbindelse, der fastlægges efter nærmere aftale med fredningsnævnet."

Der vil af fredningsnævnet blive fastsat nærmere ordensforskrifter angående offentlighedens adgang til de fredede dele af matr.nr. 19b og 20b."

Sophienholm-fredningen

Sagen blev rejst i 1967 af Danmarks Naturfredningsforening og blev med Overfredningsnævnets afgørelse stadfæstet den 1. februar 1974.

Det primære formål med fredningen er at bevare det karakteristiske landskabsbillede med stærkt kuperede bakker, men sagen blev også rejst for at sikre offentlighedens adgang, samt for at knytte eksisterende fredninger sammen til en landskabelig helhed, der kan danne kernen i et fremtidigt større naturområde.

Kendelsen giver adgang til færdsel til fods ad markvej og stier indtegnet på fredningskortet, herunder anlæggelsen af en sti rundt om Maglesø. I en senere dispensation om ændring af vandstanden i Grøntved Sø lægges der vægt på, at den tidligere vej langs sydsiden af Grøntved Sø genetableres, så offentlighedens adgang til denne del af fredningen sikres.



Naturbeskyttelsesloven

Offentlighedens adgang reguleres overordnet efter de almindelige regler i Naturbeskyttelsesloven.

For private skove betyder det, at der er åbent for færdsel til fods og på cykel ad stier og veje fra kl. 6 til solnedgang. For udyrkede private arealer er der ligeledes åbent til fods fra kl. 6 til solnedgang.

Stier må ikke nedlægges uden at kommunalbestyrelsen har modtaget orientering herom mindst 4 uger i forvejen. Kommunalbestyrelsen kan herefter træffe afgørelse om at pågældende veje og stier ikke må nedlægges, hvis de er af væsentlig rekreativ betydning, og såfremt der ikke findes eller etableres tilfredsstillende alternative adgangsmuligheder.



Holbæk Kommuneplan 2017

Kommuneplanen indeholder oplysninger og retningslinjer af betydning for stinettet omkring Maglesø.

Stier

En del af det regionale stinet forløber gennem området fra Brorfeldeområdet og op ad skovvejene forbi Fiskerhuset til Maglesøvej og videre mod nordøst. De mindre stier ved Maglesø's bred og sløjfer ud herfra er klassificeret som trafikstier. I kommuneplanen omtales de med følgende retningslinjer:

"Udformning af veje og trafikstier skal tilpasses strækningens funktion, omgivelserne og det trafikale behov."

og

"Holbæks veje og stier skal være kendetegnet ved:

- Tryghed og sikkerhed
- Tilgængelighed
- Fremkommelighed"

Besøgsområder

Kommuneplanens bestemmelser om besøgsområder lyder bl.a.:

"I Holbæk Kommune er der udpeget besøgsområder, der er områder, der byder på en særlig naturoplevelse og som har god adgang for besøgende. Som udgangspunkt må der ikke ske ændringer i området, som tilsidesætter de landskabelige værdier eller forringer oplevelsen af området. ..."

og

"I besøgsområder skal landskabet i så høj grad som muligt gøres tilgængeligt for ekstensiv rekreativ udnyttelse uden at bevaringsværdierne tilsidesættes. Der kan bl.a. etableres støttepunkter for ophold og naturformidling."



Pleje og ansvarsfordeling

Kommunen har hjemmel til at udarbejde en plejeplan for stierne jf. bekendtgørelse om pleje af fredede arealer og tilsyn.

Stierne skal fremstå i overensstemmelse med de bestemmelser, der er fastlagt i plejeplanen. For de privatejede stier i fredningerne er det den private lodsejer, som har ansvaret for den daglige drift og vedligeholdelse. Det kan for eksempel bestå i at sikre fremkommeligheden gennem en løbende rydning af vedopvækst, der holder stitracéet åbent.

Kommunen som plejemyndighed

Holbæk Kommune er tilsyns- og plejemyndighed for fredningerne og de dertil hørende stier. Plejemyndigheden kan vælge at udføre pleje efter en vedtaget plejeplan, men myndigheden er dog ikke forpligtet til dette. Det er alene en ret, der kan tages i brug, hvis myndigheden vurderer, det er nødvendigt for opretholdelsen af fredningernes formål og bestemmelser.

Såfremt plejemyndigheden ønsker at udføre pleje på privatejede områder, vil kommunen indgå i en dialog med berørte lodsejere herom. Plejen skal udføres uden udgift, væsentlige gener eller tab for ejere eller brugere. Lodsejeren har ret til selv at udføre plejen inden for en af plejemyndigheden fastsat frist. Hvis kommune og lodsejer er uenige om plejen af stierne, vil det blive forelagt Fredningsnævnet, som træffer afgørelse om gennemførelse af plejen.

Kommunen som tilsynsmyndighed

Holbæk Kommune er tilsynsmyndighed for fredningerne. Tilsynsmyndigheden fører tilsyn med at fredningernes bestemmelser overholdes og at formålet med fredningerne opfyldes.



Udsigt over Grøntved Overdrev fra P-pladsen ved Maglesøvej



Kapitel 3 - Stisystemets værdier

Maglesø har gennem mange år været et yndet udflugtsmål for både lokale og besøgende længere væk fra, der kommer for at opleve områdets storslåede og særegne landskabskarakter.

Området omkring Maglesø er et landskab med store rekreative og naturmæssige værdier. Tilgroning og manglende vedligehold af stisystemet er dog en udfordring i forhold til områdets oplevelsesmuligheder, både med hensyn til udsigter inde i området og i forhold til færdsel langs stisystemet.



Landskabelig sammenhæng

Området omkring Maglesø er en del af et imponerende og stærkt kuperet dødislandskab på ca. 20 km², der dækker arealet mellem Undløse i SV og Vipperød i NØ. Dødislandskabet, der er karakteriseret af langstrakte søer i dødishuller afvekslende med høje plateaubakker, blev skabt i slutningen af sidste istid som resultat af forskellige istryksretninger og afsmeltning af store dødismasser efter isens tilbagetrækning.

Det naturskønne område er enestående, både når det gælder landskabelig skønhed og naturvidenskabelig fortællerværdi, og er udpeget som nationalt geologisk interesseområde. Kun dele af området er skovklædt, så bakkelandskabets særlige karakter træder tydeligt frem.

Området bestod tidligere i vid udstrækning af dyrkede marker, græs og overdrev, hvorved landskabsformerne trådte tydeligt frem. Det kuperede landskab vanskeliggør dog moderne landbrugsdrift, og i dag er en del af de stejleste skrænter tilplantet med juletræskulturer eller groet til i selvsåede vedplanter, hvilket slører landskabsformerene og hindrer udsyn over området.





Kulturhistorie

Der ligger ingen fredede fortidsminder i området, men flere fund af økser fra stenalderen vidner om at der har været en vis aktivitet allerede i oldtiden.

Der ligger ca. 3 km beskyttede diger i det berørte område. De tilstedeværende sten- og jorddiger er bl.a. beskyttede, fordi de fortæller om historien i landskabet gennem 2000 år: om Danmarks inddeling i sogne, landsby- og herregårdsejerlav, om driften i marken og i skoven og om beskatnings- og ejerforhold. De er også beskyttede, fordi de er vigtige levesteder og spredningsveje for planter og dyr, og fordi de har en visuel betydning for oplevelsen af landskabet.



Maglesø Traktørsted 1960
(Foto: Lokalehistorisk Forening Jernløse)

Maglesø Traktørsted har siden 1939 været ramme for både private og offentlige arrangementer, og gav mulighed for at besøgende i området kunne købe og nyde mad og drikke og have adgang til toiletet. Traktørstedet var desuden tidligere omdrejningspunkt for en lang række lokale traditioner, men er pt. lukket.



Tidligere kunne gæsterne på Maglesø Traktørsted nyde mad og drikke sammen med udsigten over Maglesø

Biologi

Området omkring Maglesø har stor variation af naturtyper – her er søer, stejle tørre skrænter med overdrevsflora, fugtige arealer med artsrig engflora, våde mosestrøg, selvsået yngre løvskov og krat samt ældre højskov.

Til hver naturtype er desuden knyttet en lang række arter indenfor planter, dyr og svampe, der udover deres biologiske værdi har stor rekreativ værdi.



Mark-firben lever på tørre, solbeskinnede arealer med løs jord eller sand (billedet er fra Vest-jylland)



Kærsvovirod er knyttet til fugtige naturtyper



Lærke-slimrørhat er knyttet til skov med lærk



Rekreative værdier

De rekreative interesser i form af færdsel til cykel og til fods, er i fredningerne forsøgt tilgodeset ved at sikre godt 9 km stiforløb, som de fremgår af et kommunalt formidlingsskilt fra 2011, se bilag 3. Hertil kommer øvrige stiforløb i området med offentlig adgang.

Områdets veludbyggede og sammenhængende stisystem består af forskellige typer af stier, der giver adgang til flere slags rekreative seværdigheder, udsigtspunkter og naturoplevelser. Det giver gode muligheder for ture af varierende længde og karakter, hvorved flere typer af brugergrupper kan tilgodeses – ældre, børnefamilier, motionister, hundeluftere mv. Især muligheden for forskellige rundture er af stor rekreativ værdi. Færdsel skal altid ske under hensyntagen til lodsejere og andre brugergrupper.

Seværdigheder og naturoplevelser

Selve Maglesø ligger i et dybt dødishul med stejle kanter, og fremstod ved fredningstidspunktet uden tilgroning af skrænterne ned mod søen. Højdeforskellen på ca. 50 m mellem udsigtspunktet på P-pladsen ved Maglesøvej og ned til søens vandspejl, giver en usædvanlig flot udsigtsmulighed over både søen og hele landskabet mod syd.



Kanin ved Maglesø Traktørsted

Turen rundt om Maglesø er varieret og byder både på strækninger gennem skov, lysninger langs søbredden med udsigt over søen og en strækning på svellebro gennem et moseområde i den sydlige del af søen.

De mange naturtyper med tilhørende dyre- og planteliv i området har udover deres biologiske værdi stor rekreativ værdi.

Maglesø er desuden en af Sjællands reneste søer, og på en varm sommerdag er det muligt at tage en dukkert de steder, hvor der er sandbund. Vandets kvalitet som badevand er klassificeret som udmærket.



Badested ved Maglesø



Et skilt ved Maglesøvej viser vej til Mørkemose Bjerg

Nord for Maglesø findes det imponerende højdedrag "De sjællandske Alper". Her findes Mørkemosebjerg, der med sine 105 moh er højeste punkt i området.

Oplevelsen af at befinde sig i et bjerglandskab er tydelig fra Mørkemosebjerg, der byder på en mangeløs udsigt. Mod NV ses Odsherreds bakkelandskaber og den afvandede Lammefjord, direkte mod nord ses Isefjordslandskabet med Holbæk by i forgrunden og mod NØ ligger Hornsherreds kystskrænter og Kyndbyværket.

Vest for Maglesø er der etableret en panorama-sti til et udsigtspunkt lokalt kaldet "Helmerhøj", der ligger 99 moh. Herfra er der storslået udsigt til det omkringliggende landskab 360 grader rundt.



Kapitel 4 - Plejeforskrifter

Området omkring Maglesø skal fungere og opleves som et landskab med både naturmæssige og rekreative oplevelsesmuligheder, der løbende bevares og sikres gennem pleje.

Overordnede målsætninger

Området omkring Maglesø er et landskab med store rekreative og naturmæssige værdier, og det er vigtigt at området plejes, så disse værdier fastholdes.

De overordnede målsætninger er

- **at sikre adgangsforholdene** til stinettet og de tilhørende udsigter og oplevelsespunkter.
- **diskret markering af ruterne** med pikto-grampæle eller malede pletter på træerne, så brugerne ikke er tvivl om hvor og på hvilken måde, de må færdes i landskabet.
- **opstilling af enkelte formidlingsskilte** med relevant information om natur, kulturhistorie og landskab.

Overordnede udfordringer

En række forhold udfordrer områdets natur- og rekreative værdier både med hensyn til oplevelsen af landskabet og i forhold til færdsel langs stisystemet. Nedenstående punkter bør man derfor være opmærksom på når der plejes og nye plejetiltag igangsættes.

- **Tilgroning** – selvsået opvækst er en stor udfordring i forhold til områdets oplevelsesmuligheder.

Størstedelen af stisystemet er under tilgroning med træer og buske, og mulighederne for udsigter både fra de lokale højdepunkter og langs Maglesø er som konsekvens heraf nedsat. Samtidig hæmmer tilgroningen fremkommeligheden, hvilket er i modstrid med fredningernes formål om at bevare tilgængeligheden, som den var ved fredningstidspunkterne.

- **Manglende vedligehold af stisystemet** - stier og veje kræver løbende vedligeholdelse med fornyelse af belægning, markering/skiltning, renoivering af trapper og overgange, slåning/høslæt af kanter samt beskæring af buske og træer, for at stierne holdes fremkommelige for alle brugere i området.



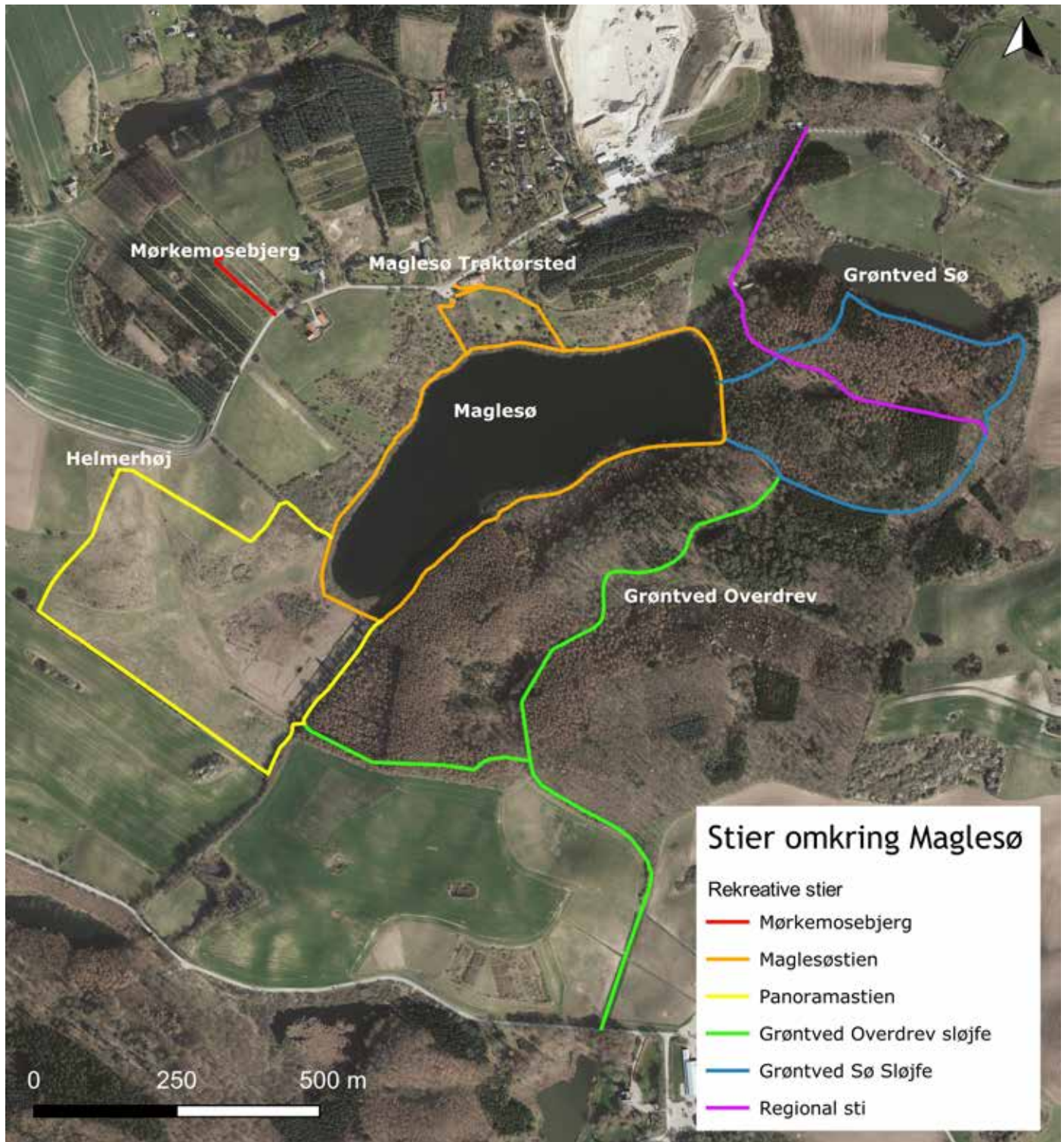
Tilgroning og manglende vedligehold af stierne er en udfordring i forhold til oplevelsen af området og fremkommeligheden. Maglesø skimtes gennem krattet til venstre. 10/9 2019



Delstrækningsbeskrivelser

Stisystemet omkring Maglesø er i forbindelse med udarbejdelse af plejeplanen, blevet inddelt i 5 delstrækninger. Delstrækningerne gennemgås enkeltvis med en kort beskrivelse af den enkelte stræknings nuværende tilstand, drift og brug. Herefter gennemgås en række målsætninger for hele eller dele af forløbet, efterfulgt af konkrete forslag til pleje til opnåelse af målsætningerne.

Se i øvrigt bilag 4 for specifikationer om stiernes vedligehold og pleje, inkl. behandling af vedplanter.





Mørkemosebjerg

Rekreativ sti til udsigtspunktet Mørkemosebjerg, der med sine 105 moh er området's højeste punkt. Strækningen består af ca. 150 m åben trampesti med græs som underlag.

Fra Mørkemosebjerg er der i nordlig retning en mangeløs udsigt til Odsherreds bakkelandskaber over Isefjordslandskabets fjorde og vige og Hornsherreds kystskrænter. Mod syd fornemmes landskabet omkring Maglesø og videre udover Midtsjælland.

Status

Hist og her rager der brombærgrene ud over stien, og småtræer i det levende hegn langs stien bør snarest beskæres, men ellers er stien fin farbar.

Udsigten mod syd, øst og vest er mere eller mindre sløret af opvækst og beplantning både i og udenfor Mørkemosebjergfredningen.



Udsigt mod nord med Odsherred i baggrunden



Udsigt mod øst 29/10 2019
Levende hegn inde i fredningen skjuler horisonten



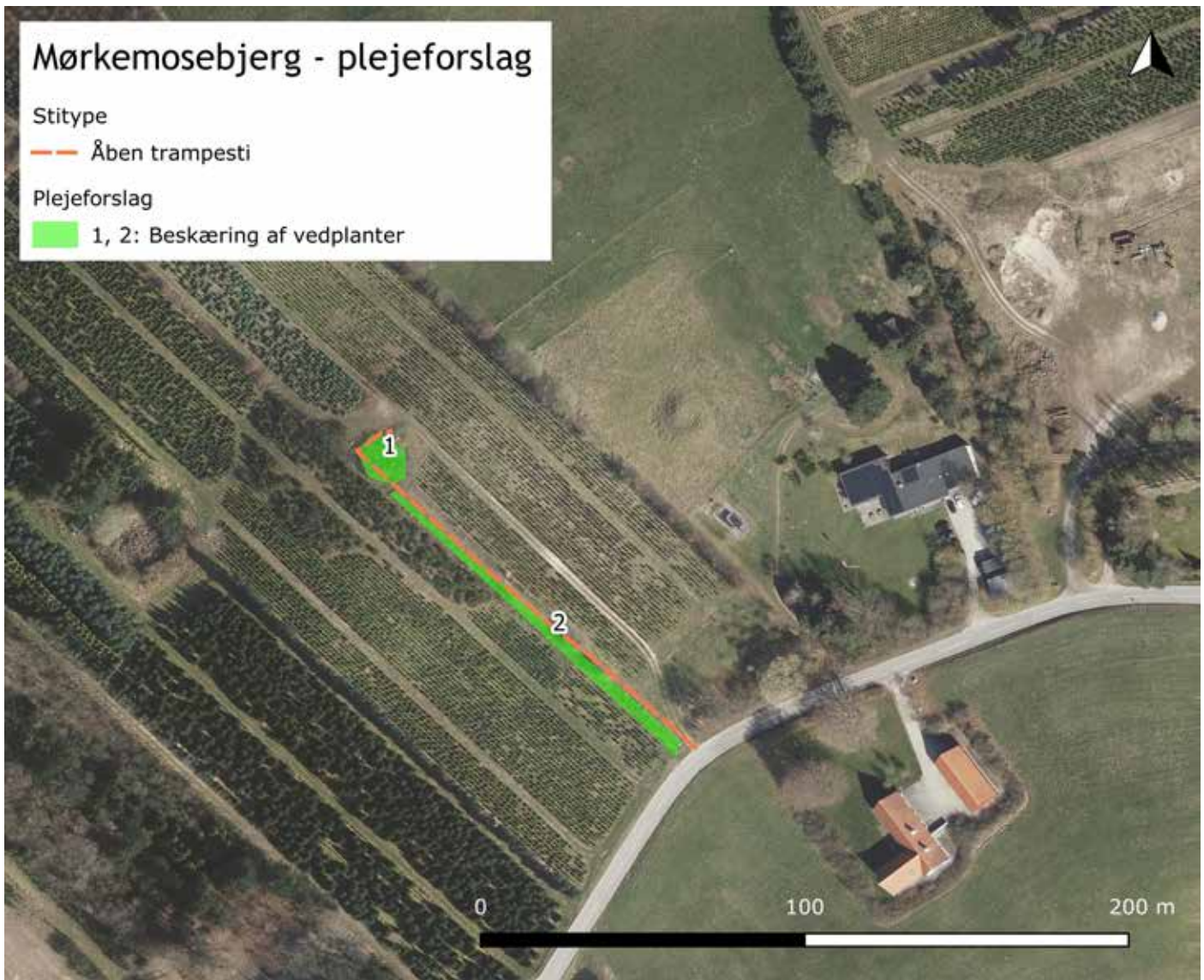
Udsigt mod syd
Området omkring Maglesø kan anes i baggrunden



Udsigt mod vest spærres fuldstændig af pilekrat



Tornede ranker rækker hist og her ind over stien og kan på sigt blive til gene for færdslen



Målsætning

Sikre adgang for brugergrupper til fods evt. med barnevogn til udsigtspunktet samt sikre udsigten i overensstemmelse med fredningens formål, dvs. navnlig over området omkring Maglesø.

Uddybning af plejeforslag

1. Pilebusk ryddes og genvækst holdes i ave for at sikre udsigten
2. Brombær og træer i levende hegn klippes 1-2 gange årligt, så de ikke overgror stien og generer færdslen

Stien holdes åben ved færdsel og klipning af græsset efter behov.





Maglesøstien

Stien rundt om Maglesø er delvist anlagt i forbindelse med Sophienholmfredningen og består af en godt 2 km lang rekreativ sti rundt om Maglesø samt adgang til stien fra P-pladsen ved Maglesøvej.

Stien er en rekreativ sti med jord/grus som underlag på størstedelen af ruten. Den sydvestligste del af ruten går gennem et vådt område – her består stien af en svellebro med hønsenet på. Fra P-pladsen ved Maglesøvej er der 2 adgangsveje – en stejl trappe, der fører direkte ned til søen på tværs af højdekurverne, samt en rekreativ sti med et lidt mindre stejlt forløb, der fører forbi traktørstedet. Stien krydser undervejs et vandløb via en lille bro.

Turen rundt om Maglesø er varieret og spænder oplevelsesmæssigt fra strækninger gennem forholdsvis lysåbent land og selvsået krat på søens nordside over strækningen med svellebroen gennem et meget vådt og ellers temmelig utilgængeligt område, til strækninger gennem lukket højskov langs søens sydside.

Undervejs kan man nyde udsigten både fra toppen af bakken ved Maglesø udover søen, men også fra søen og udover vandfladen ligesom der flere steder er mulighed for at bade. Fra Maglesøstien er der desuden forbindelse til flere sti-sløjfer (Panoramastien, sti-sløjferne til Grøntved Sø og Grøntved Overdrev) samt stiforbindelse af regional karakter til omkringliggende seværdigheder som fx Brorfelde.



Kig over Maglesø fra Grøntved Overdrev 10/9 2019

Status

Stien bærer generelt præg af manglende vedligehold. Flere steder er der væltet træer udover stien, som spærrer for adgangen, og langs den nordlige side af søen er opvæksten omkring stien en del steder så tæt, at den generer færdslen og fuldstændig blokerer for kig til søfladen.



20/9 2019

Arealet mellem Maglesø og stien er i vid udstrækning groet til i krat, der hindrer udsigt over søen

På den sydlige side er stien flere steder meget blød og våd og tidligere udsigtskiler med kig udover søen til den anden bred er groet til med pil.

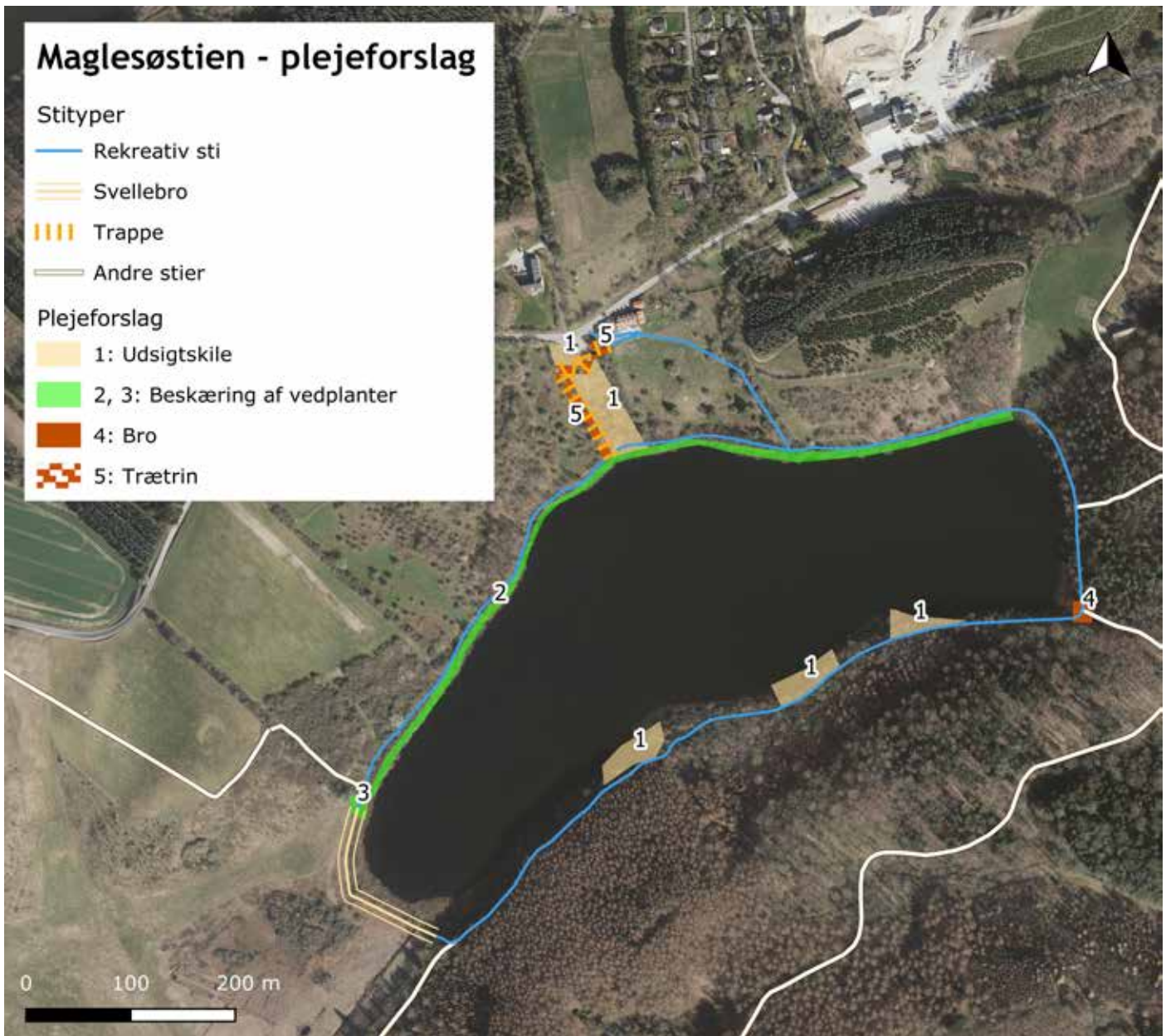
Svellebroen er ved at gå i opløsning flere steder og den lille bro over vandløbet i den østlige ende af søen er på pga. manglende vedligehold kun ca. halv så bred, som da den i sin tid blev anlagt.



Den lille bro i den østlige del af stien var tidligere dobbelt så bred som nu.

Den lange trappe fra P-pladsen er i brugbar om end slidt stand. Den korte trappe ned til stien forbi traktørstedet fremstår som en stejl rutchebane af jord. Jorden er eroderet, da trinforanker til trappen er fjernet.

Stien forbi traktørstedet til søen har karakter af trampesti og er fin farbar til fods, dog ikke med barnevogn/klapvogn pga. manglende vedligehold.



Målsætning

Vedligeholde det samlede stiforløb, så det er farbart for brugergrupper til fods, også med barnevogn/klapvogn, samt sikre udsigtsmulighed over søen både fra P-plads ved Maglesøvej og søbredden hele vejen rundt.

Der skal kunne etableres siddelementer langs stien for at tilgodese fx seniorer.



Keglevokshat i skovbunden syd for Maglesø

Uddybning af plejeforslag

1. Beplantning beskæres, så der genskabes og vedligeholdes udsigt fra P-pladsen ved Maglesøvej. 2-3 udsigtskiler etableres og vedligeholdes løbende langs søens sydside
2. Opvækst mellem sti og søbred åbnes generelt op og vedligeholdes løbende, så der bliver bedre mulighed for udsyn over søen
3. Væltet træ beskæres, så der bliver mulighed for passage
4. Bro udskiftes
5. Nye trin etableres. Ved fremtidige behov udskiftes trin enkeltvis



Panoramastien

Åben trampesti udgående fra Maglesøstien. Strækningen består af ca. 1100 m åben trampesti med græs som underlag og ca. 450 m skovtrampesti langs skovbryn og beskyttet dige.

Ruten fører til udsigtspunktet Helmerhøj, hvorfra der er flot udsigt over området omkring Maglesø og mod nord. Turen er varieret og går undervejs gennem åbent overdrevslandskab og langs skovkanten både på inder- og yderside af brynet, og man får oplevelsen af at vandre i et "bjerglandskab" med stejle skråninger og dybe dale.



Selvsået tjørn i midten af den åbne trampesti



Fra Helmerhøj er der mod nord udsigt til Odsherred



Det oprindelige tracé ligger mellem det levende hegn og el-hegnet, men er ufarbart pga. tilgroning

Status

Størstedelen af Panoramastien er stærkt præget af manglende vedligeholdelse og deraf følgende tilgroning. Omtrent halvdelen af stiens tracé er så tilgroet, at det ikke er muligt at færdes ad det.

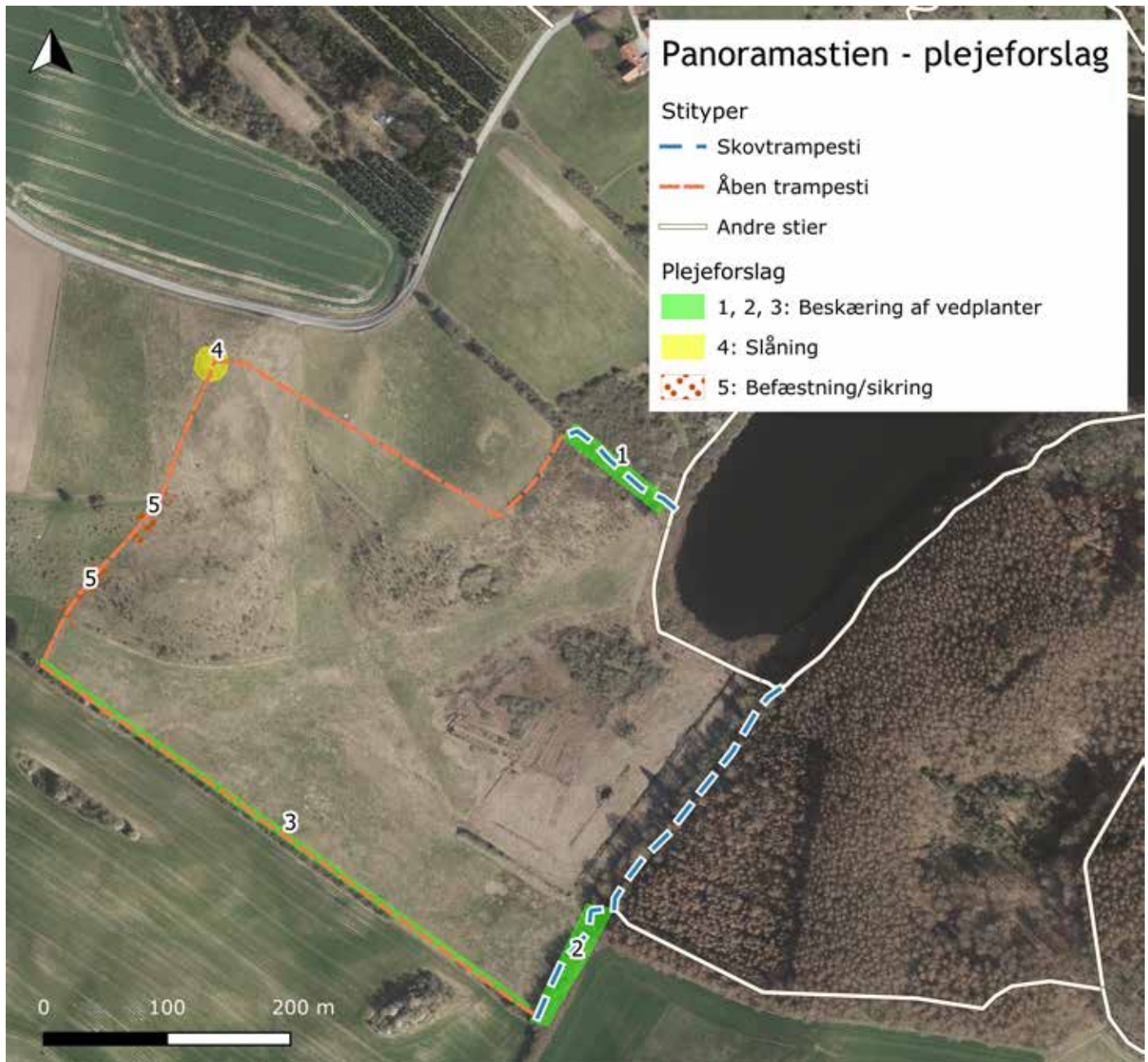
Toppen af Helmerhøj er ved at gro til med hindbær og brændenælder, der hæmmer færdsel rundt på udsigtspunktet.



Strækningerne med skovtrampesti er fuldstændig ufremkommelige pga. tilgroning.

Panoramastiens kuperede tracé set fra Tjørnedevej vest for området





Målsætning

Sikre adgang for brugergrupper til fods. Sikre udsigten fra Helmerhøj.

Der skal kunne etableres siddelementer for at tilgode fx seniorer.



Der er et rigt blomsterflor flere steder i den åbne trampesti - her slangehoved

Uddybning af plejeforslag

1. Nedsikring af vedplanter, så færdsel atter bliver muliggjort. Evt. befæste og sikre mod erosion i fornødent omfang og efter behov
2. Nedsikring af vedplanter, så færdsel atter bliver muliggjort
3. Strækning langs hegn ryddes og det levende hegn beskæres, så færdsel bliver mulig
4. Brændenælder og hindbær holdes i ave ved slåning, så det bliver muligt at færdes på toppen af Helmerhøj. Evt. opstilling af bænk
5. Evt. befæste og sikre mod erosion på de stejle dele i fornødent omfang og efter behov



Grøntved Overdrev sløjfe

Stisløjfe gennem skov udgående fra Maglesøstien. Strækningen består af knap 900 m skovvej og ca. 650 m skovtrampesti langs skovbryn og beskyttet dige.

Ruten fører sig gennem skoven Grøntved Overdrev, der ligger syd for Maglesø, og er som helhed oplevelsesmæssigt varieret. Skoven er temmelig kuperet med stejle skrånninger, lavtliggende flade arealer og smalle slugter, og omfatter både lukkede bevoksninger af løv- og nåletræer samt mere lysåbne arealer. På vej gennem skoven kommer man undervejs forbi en større relativt lysåben skovmose, et lille vandløb og en mindre skovsø. Trampestien på indersiden af skovbrynet mod syd er markeret med gule pletter på træerne og snor sig ud og ind mellem stammerne.

Fra skovvejen er der mod syd og nord forbindelse til det eksisterende rekreative stinet i Holbæk Kommune.

Status

Hist og her er brombærranker ved at vokse ind over skovtrampestien, og et væltet træ spærrer for færdsel ad det oprindelige tracé. Trampestien følger derfor ikke længere fuldstændig de oprindelige markeringer i bevoksningen, men ellers er stien fin farbar.

Skovvejens belægning har oprindeligt været grus, men den er nu dækket med et tykt lag af førne og jord fra

de omkringliggende bevoksninger. Det medfører at skovvejen især i vådt vejr og på de fugtigere dele af strækningen er glat og mudret og besværlig at færdes på både for gående og cyklister.



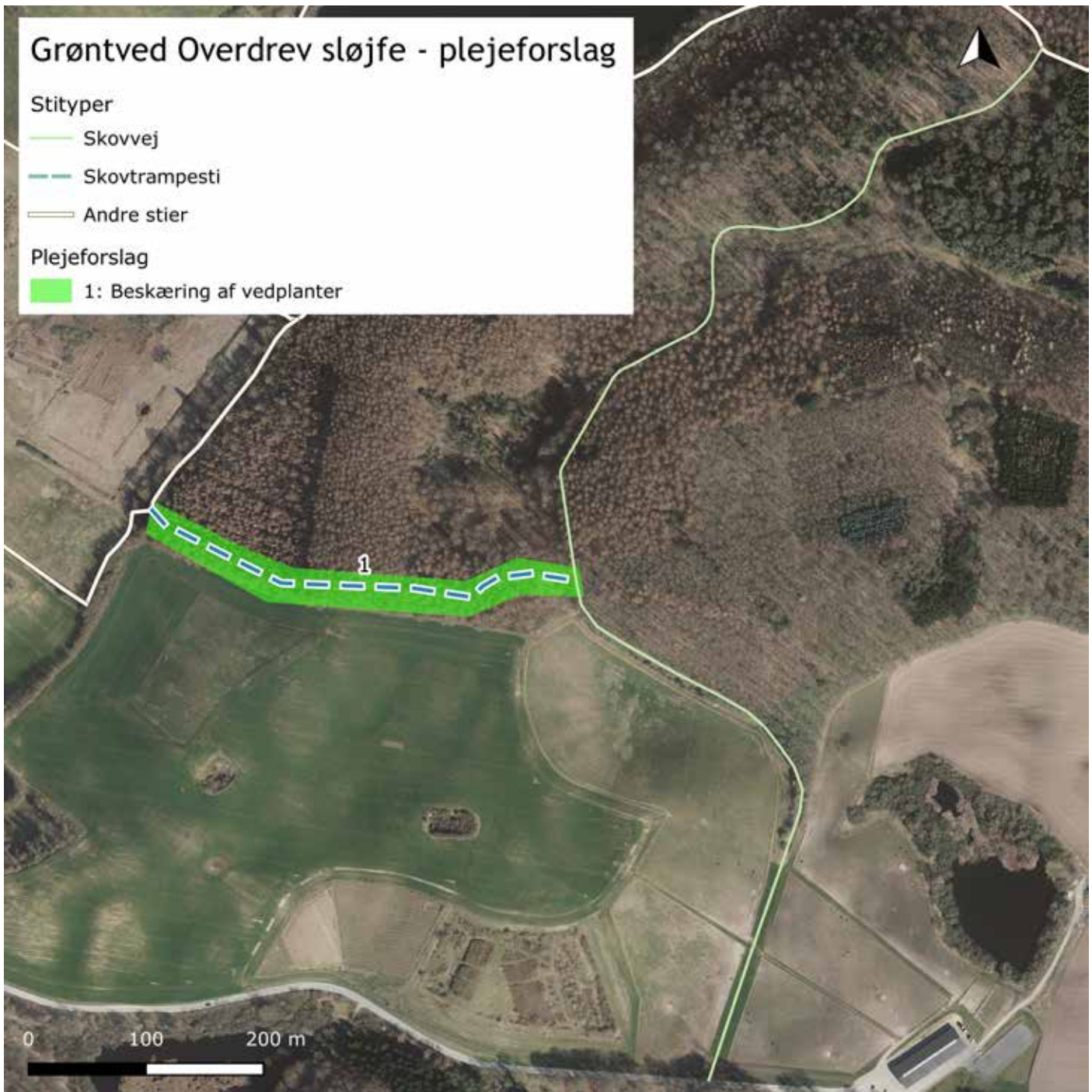
Brombær på vej ind over skovtrampestien



Skovvejens oprindelige grusbelægning er generelt dækket af gammel førne og jord



Skovvejen fører bl.a. forbi en større skovmose



Målsætning

Sikre adgang for brugergrupper til fods og på almindelig cykel.

Uddybning af plejeforslag

1. Beskæring af vedplanter, så færdsel sikres. Evt. opmaling af markeringer på træerne efter behov

Skovvejens belægning bør vedligeholdes, så færdsel på almindelig cykel fortsat er mulig.





Grøntved Sø sløjfe

Stisløjfe gennem skov udgående fra Maglesøstien. Sløjfens samlede længde er knap 1400 m hvoraf omkring ca. halvdelen er skovvej og de resterende dele udgøres af 400 m rekreativ sti og 300 m kuperet skovtrampesti mellem Grøntved Sø og Maglesø.

Ruten fører gennem skoven Grøntved Overdrev og ned til søen Grøntved Sø. Strækningen er oplevelsesmæssigt varieret, og byder blandt andet på oplevelsen af at færdes ad skovtrampestien i det stærkt kuperede skovlandskab, og gennem træstammerne skimte Grøntved Sø godt 25 m under sig.

Fra skovvejen er der forbindelse til det eksisterende rekreative stinet i Holbæk Kommune mod syd og nord. Skovvejen udgør en del af det regionale stinet.



Udsigt over Grøntved Sø fra højdedraget mellem Grøntved Sø og Maglesø



Den tidligere skovvej langs Grøntved Sø bærer stærkt præg af manglende vedligehold

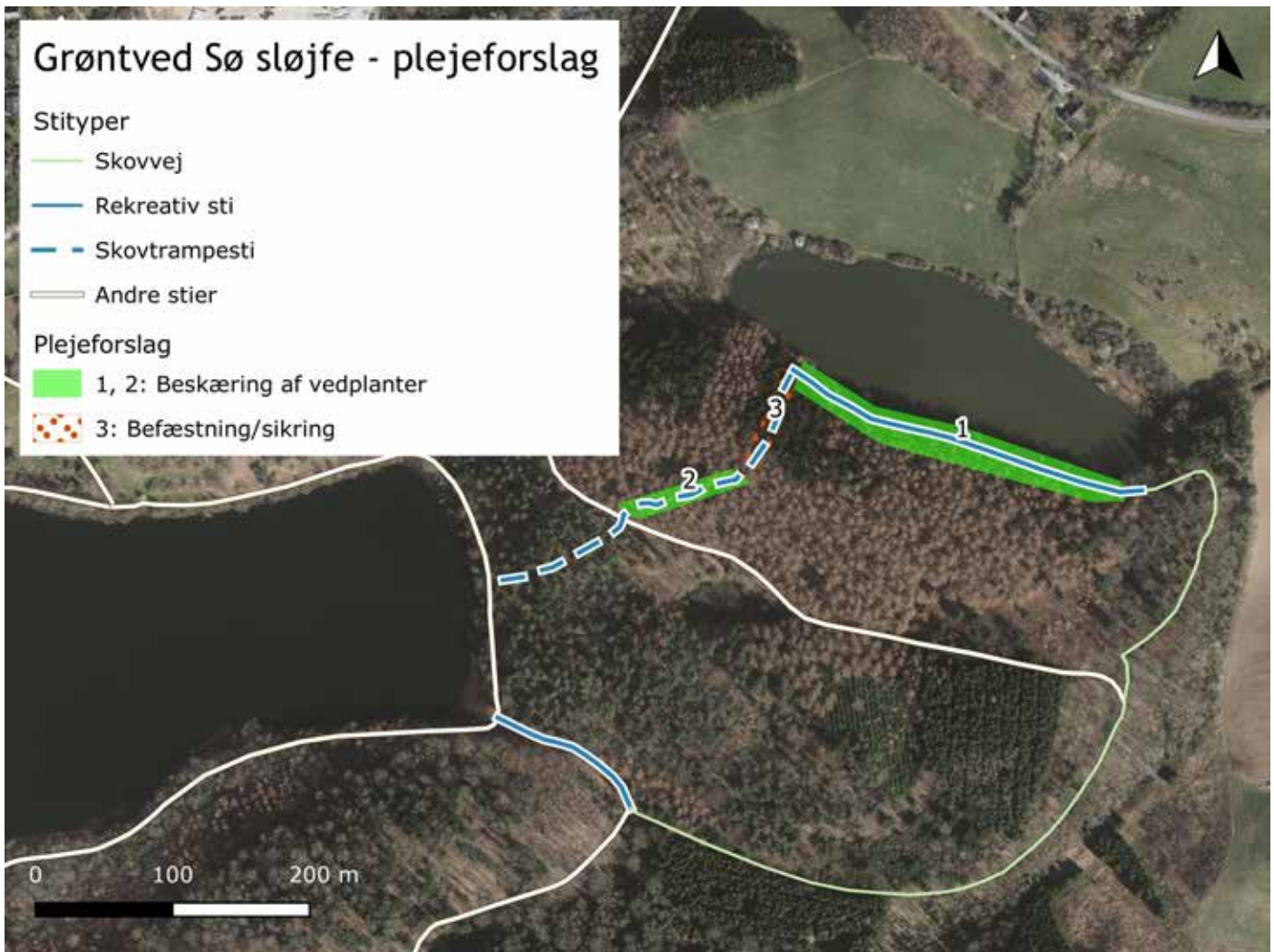
Status

Strækningen langs Grøntved Sø er stort set utilgængelig pga. tilgroning, væltede træer og manglende vedligehold af strækningen.

Den nordligste del af skovtrampestien er næsten umulig at erkende i terrænet pga. tilgroning af brombær og anden vegetation i skovbunden.



Skovtrampestien er svær at erkende i terrænet pga. brombær og manglende markering



Målsætning

Sikre adgang for brugergrupper til fods på hele strækningen og med almindelig cykel på skovvejene helt ned til Grøntved Sø.

Evt. markering af skovtrampestien i bevoksningen med fx malede pletter på træstammerne.

Uddybning af plejeforslag

1. Beskæring af træer og buske og fjernelse af væltede træer, så færdsel atter bliver muligjort
2. Brombær, hindbær og brændenælder holdes i ave, så det bliver muligt at færdes henover højdedraget syd for Grøntved Sø
3. Evt. befæste og sikre stiforløbet mod erosion på de stejle dele i fornødent omfang og løbende efter behov

Skovvejen bør vedligeholdes, så færdsel på almindelig cykel fortsat er mulig.



Rød fluesvamp ved Grøntved Sø



Referencer

Publikationer

Bang, J. (2009): *Vejledning om beskyttede sten- og jorddiger*. Kulturministeriet, Kulturarvsstyrelsen. URL=[<https://slks.dk/fortidsminder-diger/sten-og-jorddiger/>]

Bang, L. (1983): *Plejeplan for det fredede område ved Maglesø*. Teknisk Forvaltning, Vestsjællands Amtskommune

Fredninger.dk (2019): *Maglesø og Sophienholm*. URL=[<https://www.fredninger.dk/fredning/maglesoe-og-sophienholm/>]

Fredninger.dk (2019): *Mørkemosebjerg og "De sjællandske Alper"*. URL=[<https://www.fredninger.dk/fredning/morkemosebjerg-og-de-sjaellandske-alper/>]

Fredningskendelsen for Maglesø-fredningen. URL=[<https://www2.blst.dk/nfr/02627.00.pdf>]

Fredningskendelsen for Mørkemosebjerg-fredningen. URL=[<https://www2.blst.dk/nfr/03465.00.pdf>]

Fredningskendelsen for Sophienholm-fredningen. URL=[<https://www2.blst.dk/nfr/02627.01.pdf>]

Holbæk Kommune: *Holbæk Kommuneplan 2017*. URL=[<http://kommuneplan2017.holbaek.dk/>]

Lindemann, C., Nielsen, J. L. og Ellegaard, M. (2011): *Stier – inspiration til planlægning og forvaltning*. Friluftsrådet

Retsinformation (2019): *Bekendtgørelse af lov om naturbeskyttelse (LBK nr. 240 af 13/03/2019)*. URL=[<https://www.retsinformation.dk/Forms/R0710.aspx?id=207969>]

Retsinformation (2019): *Bekendtgørelse om pleje af fredede arealer og tilsyn (BEK nr 924 af 27/06/2016)* URL=[<https://www.retsinformation.dk/Forms/R0710.aspx?id=182004>]

Hjemmesider

Danmarks Miljøportal. URL=[<https://arealinformation.miljoportal.dk/html5/index.html?viewer=distribution>]

Danskebjerge.dk. URL=[<http://danskebjerge.dk/maglesoe.htm>]

Lokalhistorisk Forening Jernløse. URL=[<http://jernloesearchiv.dk/kvanloese-sogn/maglesoe/>]

Personlig meddelelse

Seiergaard, I., formand for Lokalhistorisk Forening Jernløse (7. november 2019)



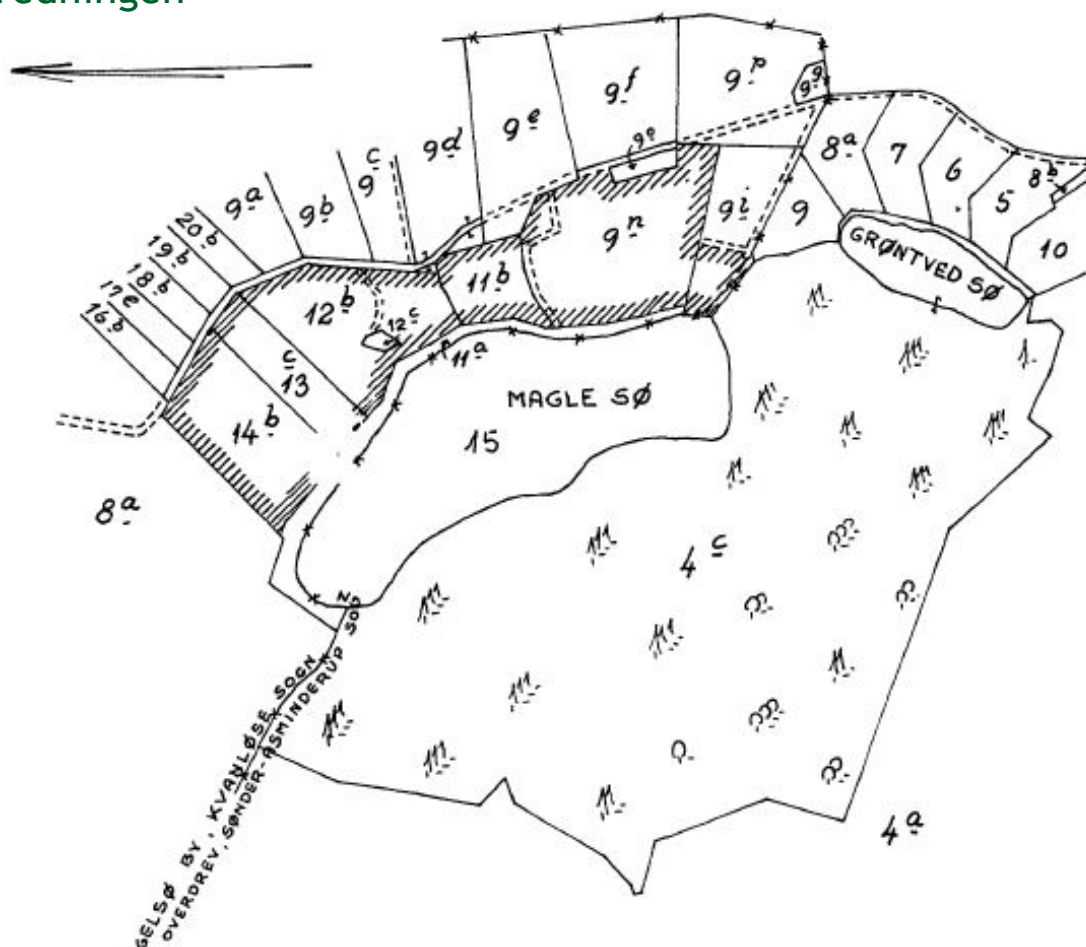
Bilag

- Bilag 1 Fredningskort
- Bilag 2 Det samlede stisystem
- Bilag 3 Formidlingskilt
- Bilag 4 Plejemetoder



Bilag 1 Fredningskort

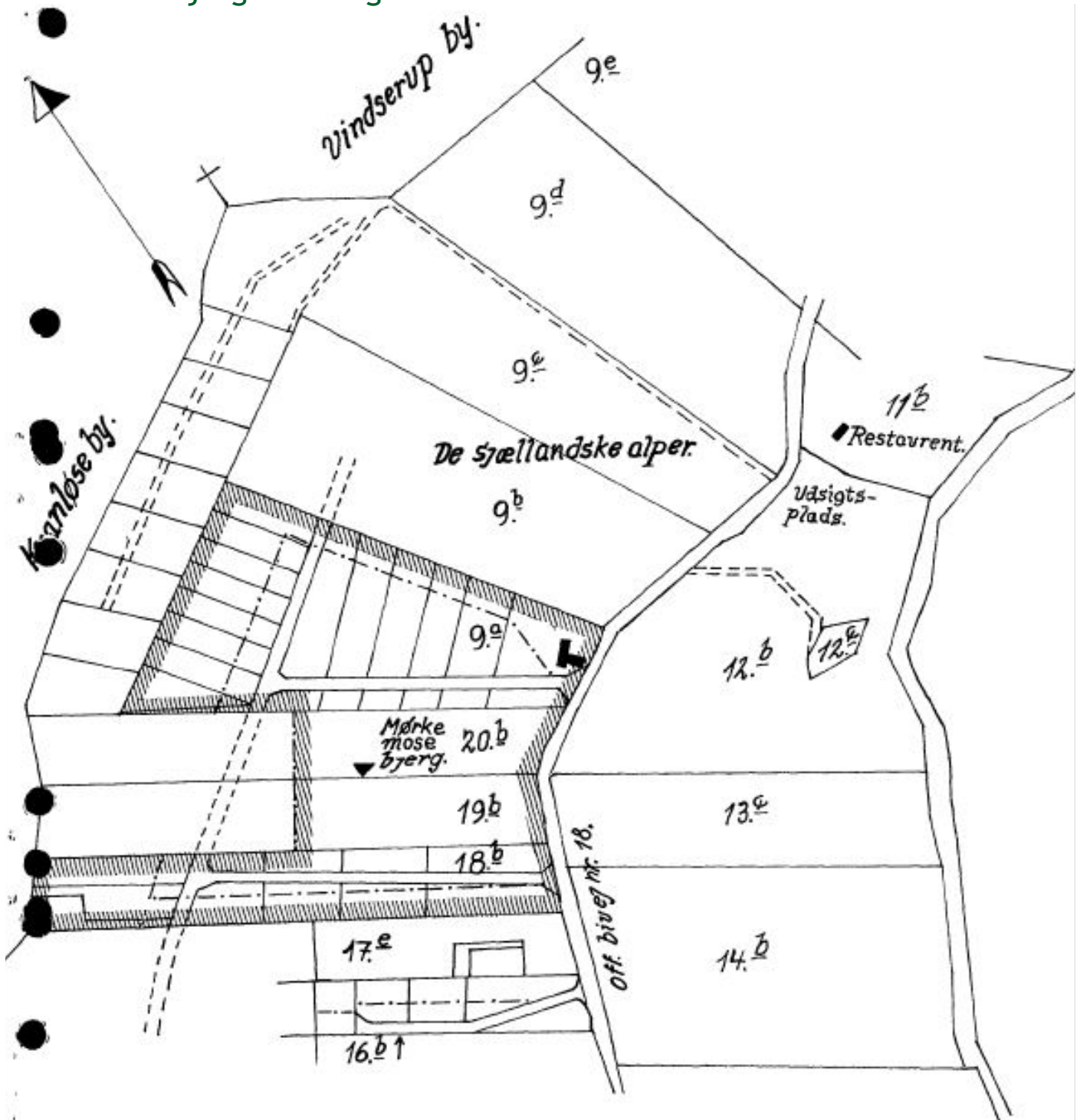
Maglesø-fredningen



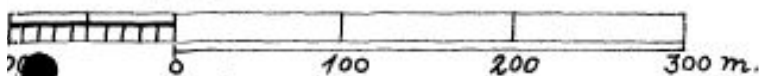
Bilag 1 Fredningskort



Mørkemosebjerg-fredningen



1:4000.



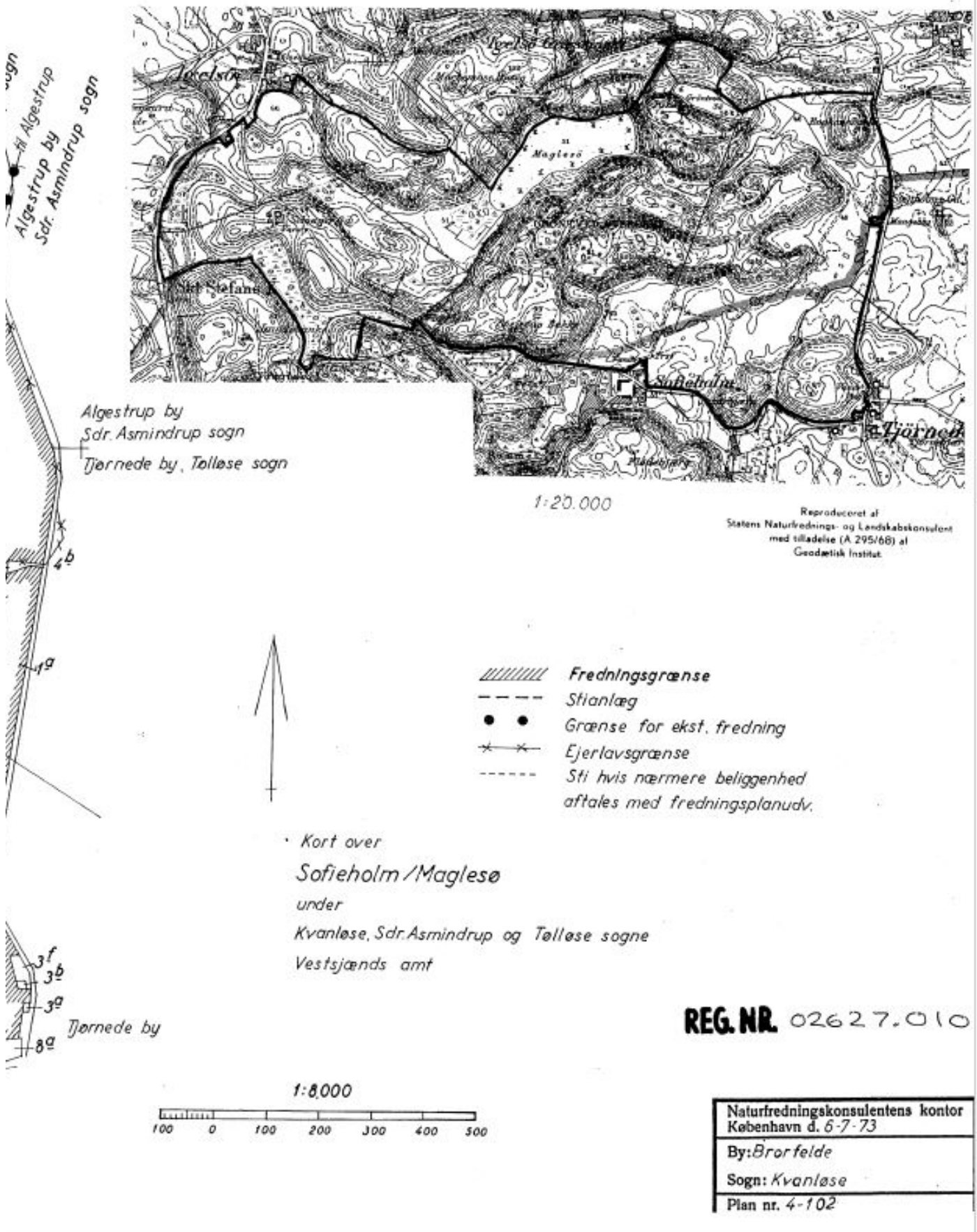
Fredningsgrænse
 ----- Grænse for tilladt bebyggelse
 i fredningens udkant.

Naturfredningskonsulentens kontor København d. 28/10 - 1966.
By: ÆGELSØ BY
Sogn: KYANLØSE SOGN.
Plan nr. HO. 135.

Bilag 1 Fredningskort



Sophienholm-fredningen 2/2





Bilag 2 Det samlede stisystem



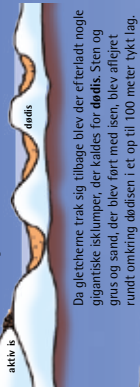


Naturen rundt om MAGLESØ

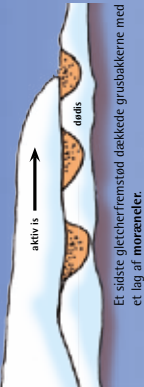
Navnet Maglesø betyder den store sø. Det fredede bakkelandskab omkring Maglesø, Igel sø og Grøntved sø er skabt af istidens smeltende gletsjere.

FRA ISKLUMP TIL SØ

De mange bakker ved Maglesø er dannet under afslutningen af istiden for ca. 15.000 år siden.



Da gletsjerne trak sig tilbage blev der efterladt nogle gigantiske isklumper, der kaldes for dødt is. Sten og grus og sand, der blev fort med isen, blev aflejret rundt omkring dødsisen i et op til 100 meter tykt lag.



Et sidste gletsjerreststed dækkede grusbakkerne med et lag af morenet.

Da klumperne af dødt is smeltede bort, stod de tilbage som et dødsbul. Maglesø ligger i et sådant dødsbul. I løbet af tiden er der gravet i bakkerne for at udnytte de store mængder af grus og sand. Der bliver stadig gravet tæt ved Maglesø, men det bliver ikke anlagt nye grusgrave i området.

Holbæk Kommune har påtaget sig et særligt ansvar for at passe på den røde gletten, som er en meget sjælden rovfugl. Gletten kendes meget let fra andre rovfugle ved den klyftede hale.



Fiskeørnen er særlig glade for Maglesø, fordi det klare vand gør det lettere for dem at jage. Fiskeørnen styrtdykker fra 20 meters højde for at grabbe en fisk med kløerne.

SØENS KLARE VAND

Maglesø vand er op til 6 meter dybt, og søen er ret speciel fordi vandet er meget klart. De fleste steder kan man se til bunden. Det skyldes, at søen er omgivet af overdrev, der ikke dyrkes, og derfor tilføres søen meget få næringsstoffer. Det betyder, at der er en passende balance mellem mængden af planter og dyr i søen. Det klare vand giver fiskeørn, læppeedykker, aborrer, gedder og andre dyr som jager ved hjælp af synet. Det klare vand betyder også, at lyset kan nå længere ned i vandet og det har de mange vandplanter i søen stor gavn af.

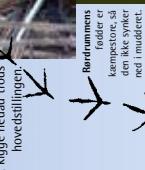
DET TUDER I SIVENE

Det lyder som om nogen blæser kort i en tom flaske. Lyden kommer fra sikkanten en sen aften i maj. Men det er ikke sikkanten, der tuder. Det er rørdrummen, Danmarks mindste hege fugl. Det er i løbet af sommeren, der står i skikkanten og udsender sit monotone jærningstål. Hvis rørdrummen overraskes af et rovfugl, står den bombstille, røjer fjeren og hakker. De fleste fugle hakker efter det, som er nærmest, men rørdrummen hakker med sit meget lange og meget spidse næb direkte efter hovedet.



Allerede i bondestenalderen for 6000 år siden boede der stenalderbønder ved Maglesø. De holdt køer, får og geder som har græsset i det samme landskab.

Bemærk rørdrummens øjne, der er i stand til at kigge nedad trods hovedstillingen.



Da klumperne af dødt is smeltede bort, stod de tilbage som et dødsbul. Maglesø ligger i et sådant dødsbul. I løbet af tiden er der gravet i bakkerne for at udnytte de store mængder af grus og sand. Der bliver stadig gravet tæt ved Maglesø, men det bliver ikke anlagt nye grusgrave i området.

Da klumperne af dødt is smeltede bort, stod de tilbage som et dødsbul. Maglesø ligger i et sådant dødsbul. I løbet af tiden er der gravet i bakkerne for at udnytte de store mængder af grus og sand. Der bliver stadig gravet tæt ved Maglesø, men det bliver ikke anlagt nye grusgrave i området.

Dunkammer blev i gamle dage opbygget i fjere og træ som faldt ved ågletsb.



MAGELØSE PLANTER

Gøgeurten er en af Danmarks vilde orkidéer og dens blomster består af humleblær. Normalt søger blomster tak for bestøvning med lidt nektar til blæerne. Den kødfravete gøgeurts blomster indeholder ingen nektar, og det finder humleblærene hurtigt ud af. Men hellyvis for gøgeurten kommer der nye liden nye generationer til af unge, uerfarne humleblær, som hopper på gøgeurtenes bestøvningsstøtte.



!!! Gøgeurten og alle andre danske orkidéer er fredet.

Tomskaden er glad for slåenbusken. Den fanger og spilder insekter på slåenbuskens torne. Så kan de sidde der til næste gang, fuglen bliver sulten og får lyst til en pindemad.



Slåen er en meget almindelig busk på Maglesøes overdrev. Kvaegt leder den tørrede busk væk, og derfor kan den vokse i fred. Slåen bærer et meget sødt, men de bliver søde, når de har fået frost. Hvis man når at plukke dem inden frosten, kan man lave en dejlig søft eller slåensop.



Håret høgeurt er almindelig på bakkerne ved Maglesø. Folketruen siger, at høge drikker plantens saft for at skeppe synet.



Hvid Nøkkerose vokser i vandet i Maglesøes vestlige del. Tidligere troede man på Nøkken. Det var et overnaturligt væsen, som holdt til i vandet mellem nøkkerosens stængler og tog dem som vovede at svømme mellem nøkkerosene.

ODINS RAVNE

Ravne ligner krager, men de er større. Af Odins to ravne Hugin og Munin, Måske er det Odins ravne Hugin og Munin, der er ude for at se og høre alt, det sker i menneskenes og gudernes verden. Ravne er en af de mest intelligente fugle, der findes, og det vidste de gamle vikinger. På oldnordisk betyder Hugin og Munin nemlig tanken og minnet.



Pluk slåenbar inden put bærene i frysen og hvik de er sure.

Grågåse trækker i august-september.

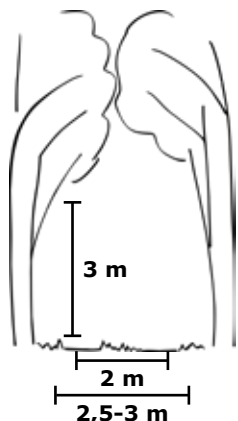
Frøerne gaver sig ned for at overvinde.

AUGUST SEPTEMBER OKTOBER NOVEMBER DECEMBER



Bilag 4 Plejemetoder

Stityper

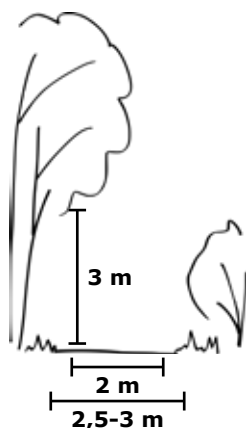


Skovvej

Brugergrupper til fods og almindelig cykel.

Skovvej med fast belægning af grus. Skal være farbar for maskiner til vedligeholdelse.

Frihøjde 3 m, stibredde 2 m og fribredde på 2,5-3m

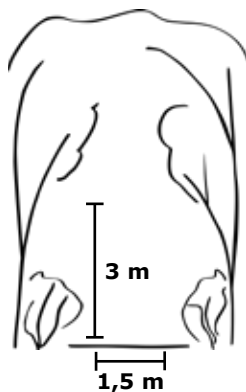


Rekreativ sti

Brugergrupper til fods med barnevogn/klapvogn.

Rekreativ sti med halvfast belægning af grus eller flis. Skal være farbar for maskiner til vedligeholdelse.

Frihøjde 3 m, stibredde 2 m og fribredde på 2,5-3m

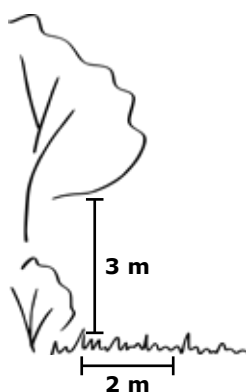


Skov-trampesti

Brugergrupper til fods.

Trampesti uden belægning. Vedligeholdelse sker gennem færdsel samt ved fjernelse af nedhængende grene, uønsket opvækst og væltede træer.

Frihøjde 3 m, bredde 1,5 m



Åben trampesti

Brugergrupper til fods.

Trampesti uden belægning. Vedligeholdelse sker gennem færdsel og ved klipping af græs og anden vegetation et par gange årligt samt ved fjernelse af nedhængende grene eller væltede træer.

Sporet klippes efter behov i højsæsonen, så færdsel er mulig. Afklippet opsamles.

Frihøjde 3 m, bredde 2 m





Træbelagte strækninger

Trappe

Brugergrupper til fods.

Trappesti med en bredde på 2 m.

Trappetrin af kraftigt og holdbart træ fx egesveller i dimensionen 15 x 26 cm. Overfladen skal være skridsikker.

Bro

Brugergrupper til fods med barnevogn/klapvogn.

Broen skal være 3 m bred.

Skal være farbar for maskiner og kunne bære 2 tons. Overfladen skal være skridsikker.

Svellebro

Brugergrupper til fods med barnevogn/klapvogn.

Broen skal være 1,2 m bred.

To steder skal broen konstrueres bredere, så der bliver en form for vigeplads til to barnevogne. Overfladen skal være skridsikker.

Markering af stier

Stierne kan evt. markeres med piktogram eller malede pletter på træerne.



Beskæring af vedplanter

Ved rydningsarbejde bør der tages hensyn til gamle træer med huller, revner og sprækker eller andre bevaringsværdige træer, samt sjældne og insektbestøvede træarter.

Det er vigtigt at vurdere om der skal ryddes og i givet fald hvordan, idet enkeltstående træer og buske, buskadser, krat og lunde både har stor værdi som levesteder for mange arter men også visuelt. Det bør derfor vurderes, om der snarere er behov for pleje af krat end rydning.

Udsigtskiler bør placeres strategisk, så de kan etableres ved mindst mulig nedskæring af krat, der skaber generende genvækst og deraf behov for opfølgende indsats.

Levende hegn af fx slåen og tjørn beskæres hvert 3.-5. år, så frirumsprofilen langs stier sikres.

Brombær og hindbær holdes i ave ved beskæring og slåning mindst en gang om året.

Pilearter og rød-el er på få sæsoner i stand til at skyde fra stød, så de fuldstændigt spærrer for udsynet. De kan evt. stynes eller ringbarkes i stedet for nedskæring.



Ringbarkning (billedet er fra Holte)



Holbæk Kommune

**Vækst og Bæredygtighed
Erhverv, Plan og Miljø
Kanalstræde 2
4300 Holbæk**